



Zpráva o činnosti a plnění úkolů Nemocnice Karviná-Ráj, příspěvková organizace za rok 2022

V Karviné dne 31. března 2023

Ing. Ivo Žolnerčík

ředitel

Obsah

OBSAH	2
A. ZÁKLADNÍ ÚDAJE	3
B. VYHODNOCENÍ PLNĚNÍ ÚKOLŮ	6
C. ROZBOR HOSPODAŘENÍ NEMOCNICE	7
1. NÁKLADY, VÝNOSY A VÝSLEDEK HOSPODAŘENÍ.....	7
2. ČERPÁNÍ ÚČELOVÝCH DOTACÍ.....	14
3. MZDOVÉ NÁKLADY A ZAMĚSTNANCI, PRŮMĚRNÝ PLAT, PŘEHLED O USKUTEČNĚNÝCH ZAHRANIČNÍCH PRACOVNÍCH CESTÁCH	16
4. PLNĚNÍ PLÁNU HOSPODAŘENÍ	20
5. PÉČE O SPRAVOVANÝ MAJETEK.....	26
6. VYHODNOCENÍ PŘÍNOSU DOPLŇKOVÉ ČINNOSTI.....	33
7. PENĚŽNÍ FONDY A JEJICH KRYTÍ.....	34
8. POHLEDÁVKY.....	35
9. ZÁVAZKY	36
D. VÝSLEDKY KONTROL A ZHODNOCENÍ ROKU Z POHLEDU KVALITY	37
1. VÝSLEDKY KONTROL.....	37
2. ZHODNOCENÍ ROKU 2022 Z POHLEDU AKREDITACE A KVALITY	39
E. POSKYTOVÁNÍ INFORMACÍ PODLE ZÁKONA Č. 106/1999 SB.	41
F. VYHODNOCENÍ PLNĚNÍ POVINNÉHO PODÍLU DLE ZÁKONA Č. 435/2004 SB.	41
G. INFORMACE O TERMÍNU A ZPŮSOBU SEZNÁMENÍ ZAMĚSTNANCŮ SE ZPRÁVOU O ČINNOSTI	41
H. PLNĚNÍ OPATŘENÍ Z MINULÉ ZPRÁVY A NÁVRH OPATŘENÍ KE ZKVALITNĚNÍ ČINNOSTI ORGANIZACE	41
1. PLÁNOVANÁ OPATŘENÍ VEDOUcí K DOSAŽENÍ LEPšíHO HOSPODAŘENÍ ORGANIZACE V ROCE 2022	41
2. VYHODNOCENÍ OPATŘENÍ PROVEDENÝCH V ROCE 2022 VEDOUcíH K DOSAŽENÍ LEPšíHO HOSPODAŘENÍ ORGANIZACE.....	46
I. TABULKOVÁ ČÁST VČETNĚ FINANČNÍCH VÝKAZŮ	49
SEZNAM ZKRATEK	50
SEZNAM TABULEK	52
SEZNAM GRAFŮ	52
SEZNAM OBRÁZKŮ	52

A. Základní údaje

Název organizace: Nemocnice Karviná-Ráj, příspěvková organizace
Sídlo: Vydmuchov 399/5, Ráj, 734 01 Karviná
Spisová značka: Pr 880 vedená u Krajského soudu v Ostravě
IČ: 00844853
DIČ: CZ00844853
Právní forma: příspěvková organizace
Telefon: 596 383 111
Fax: 596 311 219
Webové stránky: www.nspka.cz
E-mail: nspka@nspka.cz
Datová schránka: 2bqk6mu

Odloučené pracoviště:

Nemocnice Karviná-Ráj, příspěvková organizace
pracoviště Orlová

Adresa: Masarykova třída 900, 735 14 Orlová
Telefon: 596 583 111
Fax: 596 511 041

Zřizovatel: Moravskoslezský kraj (územní samosprávný celek)

ÚVOD

Nemocnice Karviná – Ráj, p.o. byla zřízena v roce 2003 usnesením zastupitelstva kraje č. 15/464/1 ze dne 27. 3. 2003. Úplné znění zřizovací listy č. ZL/333/2003 je platné k 1.1.2022.

Nemocnice Karviná – Ráj, p. o. je nemocnice regionálního významu se spádem až 170 tisíc obyvatel, a tomu by měla odpovídat i struktura poskytované péče, velikost lůžkového fondu a počet potřebných specializací. V současné době je nemocnice je vybavena emergencí II typu včetně heliportu a jako jediná v regionálním spádu poskytuje tento typ péče. S tím souvisí předpokládaná stabilizace a rozvoj pracovišť nemocnice. Klíčová je restrukturalizace lůžkového fondu, aby zejména interní obory pokryly potřeby spádu. Sem patří také zřízení a rozvoj neurologického pracoviště. Nemocnice chápe svoji roli tak, že zajišťuje péči v základních oborech včetně oborů, které navazují na provoz oboru emergencí a zároveň se specializuje v některých oborech, které by měly mít nadregionální charakter. Sem patří oftalmologie, ortopedie, jednodenní chirurgie, dětské diabetologické centrum a rozvoj diagnostických metod pro potřeby dětské populace což je segment z hlediska potřeb populace značně podhodnocen.

Ve středně dobém horizontu bude nemocnice nucena provádět stavební úpravy v rámci areálu tak, aby vyhověla výše zmíněným požadavkům a stabilizovat a rozšířit zdravotnický personál. V rámci těchto úkolů již nemocnice zahájila rozsáhlý program výuky všeobecných sester ve spolupráci se Slezskou univerzitou v Opavě, sadu kurzů pro studenty Lékařské fakulty Ostravské univerzity a kurzy českého jazyka pro zdravotníky z Ukrajiny. Tato aktivita by nám ve střednědobém horizontu měla pomoci rozšířit a zkvalitnit péči o pacienty

Nemocnice v síti krajských nemocnic má své nezastupitelné místo a vzhledem k lokalizaci obtížně dostupném regionu je v dané chvíli nenahraditelná. Ze všech těchto důvodů předpokládáme se zřizovatelem, že bude postupně docházet k plnění všech úkolů.

VYMEZENÍ HLAVNÍHO ÚČELU A PŘEDMĚTU ČINNOSTI ORGANIZACE

Hlavním účelem zřízení Nemocnice Karviná-Ráj, příspěvkové organizace (dále jen „Nemocnice“) bylo poskytování a organizace ústavní i ambulantní základní a specializované diagnostické a léčebné péče, včetně preventivních opatření ve stanoveném spádovém území. Jedná se o spádová území měst Karviná, Orlová, Petřvald a obcí Stonava, Dětmarovice, Doubrava a Petrovice u Karviné.

Nemocnice při plnění hlavního předmětu činnosti v maximální možné míře spolupracovala s ostatními krajskými nemocnicemi tak, aby výkony a činnosti související s poskytováním zdravotní péče byly prioritně zajištěny v rámci nemocnic, jejichž zřizovatelem či zakladatelem je Moravskoslezský kraj.

Mimo svou hlavní činnost Nemocnice zajišťovala také doplňkovou činnost, která byla v organizaci poskytována plně v souladu se zřizovací listinou a v souladu s vydanými živnostenskými listy. Účetnictví doplňkové činnosti bylo vedeno zcela odděleně. Prostředky získané touto činností byly využity ve prospěch hlavní činnosti.

Nemocnice Karviná – Ráj, p.o. tvoří pracoviště Karviná – Ráj a Orlová.

MANAGEMENT NEMOCNICE

Ředitel ¹ :	Ing. Ivo Žolnerčík
Ekonomicko-obchodní náměstek:	Bc. Jana Hovjacká
Provozně-technický náměstek:	Bc. Marcela Mesochoridisová
Náměstek pro léčebnou péči:	MUDr. Miroslav Homza, Ph.D., MBA
Náměstek pro ošetrovatelskou péči:	Mgr. Jana Hálová Bialková
Hlavní sestra, ombudsman:	Rita Vilášková
Manažer PR a marketing:	Ing. Věra Murínová
Manažer správy úseku ředitele:	Nina Poliačková
Vedoucí oddělení informačních technologií:	Ing. Josef Ligocki
Vedoucí oddělení lidských zdrojů:	Ing. Lenka Letochová
Manažer pro farmakoekonomiku:	PharmDr. Robert Bartas, Ph.D., MBA
Manažer kvality:	Bc. Eva Smitalová
Interní auditor:	Ing. Anna Klimíčková

POSLÁNÍ A CÍLE ORGANIZACE

Motto: *„Odměnou za naši práci je Vaše zdraví.“*

Poslání: *Poskytovat komplexní, kvalitní a bezpečnou péči.*

Vize: *Spokojený pacient.*

Příznivé pracovní podmínky a korektní personální vztahy.

Profesionální péče – kvalita v bezpečném prostředí.

Ekonomicky stabilní a prosperující nemocnice.

¹Ředitele, statutární orgán nemocnice, jmenuje a odvolává rada kraje. Ředitel jedná jménem organizace samostatně. Je odpovědný radě kraje za činnost organizace a při své činnosti je povinen postupovat v souladu s platnými právními předpisy.

B. Vyhodnocení plnění úkolů

V průběhu roku 2022 Nemocnice předkládala v řádných termínech Krajskému úřadu Moravskoslezského kraje (dále jen „KÚ MSK“), data s ekonomickými, technickými a dalšími ukazateli, která vypovídala o aktuálním stavu hospodaření Nemocnice a naplňování hlavního předmětu její činnosti. Pravidelné měsíční výstupy plnila Nemocnice dle stanovených pokynů a termínů, k mimořádným úkolům přistupovala operativně.

Úkoly Nemocnice plnila dle platných zásad a v souladu s metodikou KÚ MSK.

Nemocnice poskytovala zdravotní služby na pracovišti v Karviné na lůžkových odděleních – interní, chirurgické, dětské a novorozenecké, oční, gynekologicko-porodní ARO, ortopedické a léčebna dlouhodobě nemocných (dále jen „LDN“). Dále pracoviště Karviná zajišťovalo provoz ambulantní péče, komplementu, lékárny a zabezpečovalo lékařskou pohotovostní službu pro dospělé, pro děti a dorost a stomatologickou lékařskou pohotovostní službu.

Na pracovišti Orlová byla poskytována zdravotní péče na rehabilitačním oddělení a LDN. Pracoviště dále provozovalo vlastní ústavní lékárnu a lékárnu pro veřejnost, odborné ambulance a komplement. Již koncem roku 2010 byla v Orlové otevřena oddělení následné intenzivní péče (dále jen „NIP“) a oddělení dlouhodobé intenzivní ošetrovatelské péče (dále jen „DIOP“).

Kromě výše uvedeného byla Nemocnice poskytovatelem pobytových sociálních služeb ve zdravotnickém zařízení ústavní péče v Karviné a Orlové.

Nemocnice poskytovala k 31. 12. 2022 zdravotní péči na 415 lůžkách, z toho bylo 227 lůžek akutní péče, 128 lůžek následné péče (108 lůžek LDN, 15 lůžek NIP a 5 lůžek DIOP) a 60 lůžek sociální služby. V roce 2022 bylo v Nemocnici celkem 11.472 pacientů (dle DRG případů), počet ambulantních návštěv bez komplementu byl 363.637. Na operačních sálech bylo provedeno 7.292 operací, z toho 499 na pracovišti Orlová a 6.793 na pracovišti Karviná. Na porodním sále v Karviné proběhlo 699 porodů.

V roce 2022 Nemocnice provozovala 63 ambulancí, z toho 47 na pracovišti v Karviné a 16 v Orlové. Přepočtený průměrný evidenční počet zaměstnanců Nemocnice k 31. 12. 2022 byl 1.004,16.

TABULKA 1: PŘEHLED VÝKONNOSTNÍCH UKAZATELŮ NEMOCNICE

Ukazatel	Rok 2021	Rok 2022	Absolutní rozdíl	Procentuální vyjádření
Počet hospitalizovaných – akutní lůžka	11 012	12 057	1 045	109 %
- z toho na JIP	722	785	64	109 %
Počet hospitalizovaných – LDN	730	650	-80	89 %
Počet ošetrovacích dnů celkem	49 948	51 581	1 633	103 %
Počet ambulantních pacientů (URČ)	94 367	74 583	-19 784	79 %
Počet ambulantních vyšetření	446 828	363 637	-83 191	81 %
Počet DRG případů	11 243	11 472	229	102 %
Průměrný casemix	0,85	0,89	0	105 %
Využití standardních lůžek (%)	69,38	68,91	0	99 %
Využití intenzivních lůžek (%)	71,41	71,71	0	100 %
Průměrná ošetrovací doba na standardním lůžku	4,54	4,28	0	94 %
Průměrná ošetrovací doba JIP	5,78	5,28	0	91 %

C. Rozbor hospodaření Nemocnice

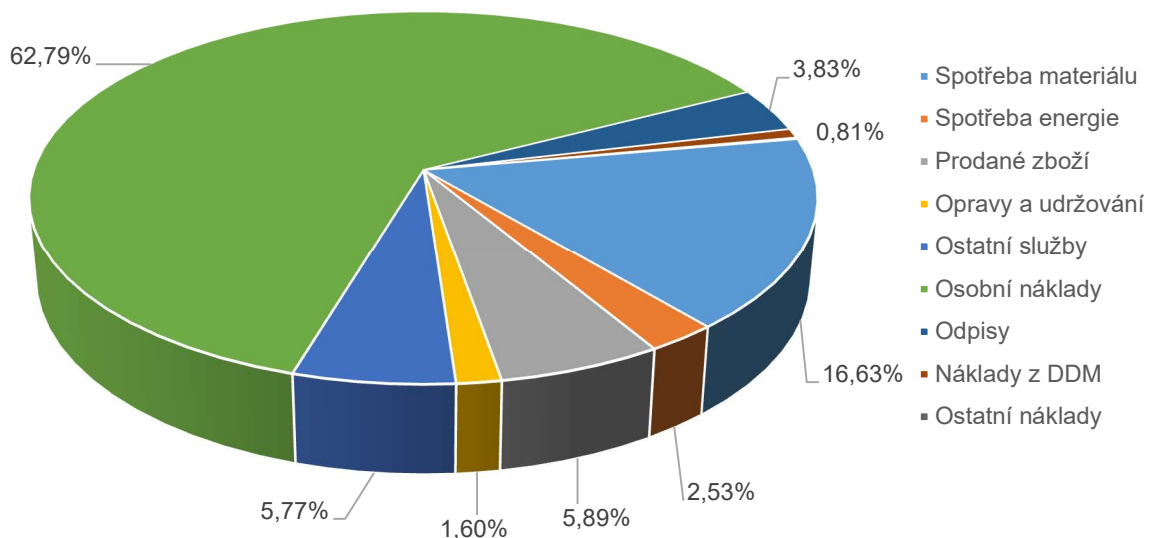
1. Náklady, výnosy a výsledek hospodaření

NÁKLADY

Celkové náklady Nemocnice v roce 2022 činily 1.388.288 tis. Kč. V porovnání s rokem 2021 celkové náklady byly nižší o 11.943 tis. Kč, tj. 0,85 %. Na celkových nákladech se podílely z 99,42 % náklady z hlavní činnosti.

Jako každoročně byly nejvýznamnějšími nákladovými položkami Nemocnice osobní náklady a spotřeba materiálu.

GRAF 1: PROCENTNÍ PODÍL NÁKLADOVÝCH POLOŽEK NA CELKOVÝCH NÁKLADĚCH ROKU 2022



Osobní náklady dosáhly v roce 2022 celkové výše 871.768 tis. Kč a na celkových nákladech se podílely 62,79 %. I přes navýšení platových tarifů zdravotnického i nezdravotnického personálu, došlo k poklesu osobních nákladů v porovnání s rokem 2021 o 36.13 tis. Kč, tj. o 3,98 %. Tento pokles způsobilo nevyplácení benefitů v souvislosti s COVID-19 v takovém rozsahu jako v roce předcházejícím.

Druhou nejvýznamnější nákladovou položkou, která se na celkových nákladech podílela 16,63 %, byla **spotřeba materiálu**. V rámci této položky Nemocnice sledovala spotřebu léků, krve, speciálního zdravotnického materiálu (dále jen „SZM“), potravin, všeobecného a ostatního materiálu. **Náklady na léky a transfuzních přípravků** meziročně poklesla o 2.847 tis. Kč. Náklady na **SZM** vzrostly o 9.501 tis. Kč. V rámci této položky byl největší nárůst zaznamenán u ZUM implantátů +16.836 tis. Kč, operačních setů +1.037 tis. Kč a nástrojů +2.374 tis. Kč, naopak pokles nákladů oproti minulému období byl u zdravotnických chemikálií -3.577 tis. Kč a systémů dýchacích -2.231. tis. Kč. Náklady na potraviny vzrostly oproti minulému období o 1.238 tis. Kč. Nárůst nákladů byl také u **všeobecného** (+1.030 tis. Kč) a **ostatního** (+1.803 tis. Kč) materiálu. Celkem spotřeba materiálu meziročně vzrostla o 10.663 tis. Kč, tj. o 10,48 %.

TABULKA 2: MEZIROČNÍ SROVNÁNÍ JEDNOTLIVÝCH NÁKLADŮ V TIS. KČ

Název položky	SK 1-12/2021	SK 1-12/2022	Rozdíl	%
Spotřeba materiálu	220 144	230 807	10 663	104,84 %
<i>Léky</i>	76 975	76 913	-62	99,92 %
<i>Krev</i>	12 260	9 413	-2 847	76,78 %
<i>SZM</i>	105 203	114 704	9 501	109,03 %
<i>Potraviny</i>	11 464	12 701	1 238	110,79 %
<i>Všeobecný materiál</i>	8 798	9 828	1 030	111,71 %
<i>Ostatní materiál</i>	5 444	7 247	1 803	133,11 %
Spotřeba energie	34 457	35 156	699	102,03 %
Prodané zboží	80 266	81 773	1 507	101,88 %
Aktivace oběžného majetku	-18 843	-19 389	-547	102,90 %
Opravy a udržování	17 006	22 240	5 234	130,78 %
Cestovné	529	838	309	158,54 %
Náklady na reprezentaci	155	191	36	123,04 %
Ostatní služby	80 193	80 110	-83	99,90 %
OSOBNÍ NÁKLADY	907 901	871 768	-36 133	96,02 %
<i>Mzdové náklady</i>	663 664	637 422	-26 242	96,05 %
<i>Zákonné sociální pojištění</i>	214 452	207 321	-7 131	96,67 %
<i>Jiné sociální pojištění</i>	2 733	2 639	-94	96,56 %
<i>Zákonné sociální náklady</i>	27 052	24 386	-2 666	90,14 %
Daň silniční	26	0	-26	0,00 %
Daň z nemovitosti	1	1	0	100,00 %
Jiné daně a poplatky	23	35	13	155,66 %
Jiné pokuty a penále	1	8	8	1339,87 %
Prodaný materiál	16 092	16 491	399	102,48 %
Manka a škody	512	276	-236	53,91 %
Ostatní náklady z činnosti	297	895	598	301,77 %
Odpisy dlouhodobého majetku	48 044	53 152	5 108	110,63 %
Zůstatková cena prodaného DHM	1	1	0	85,09 %
Tvorba a zúčtování opravných položek	-33	19	52	-57,16 %
Náklady z vyřazených pohledávek	1 183	506	-677	42,78 %
Náklady z drobného dlouhodobého majetku	12 245	11 243	-1 002	91,81 %
Úroky	25	2 148	2 124	8738,79 %
Kurzové ztráty	1	8	7	1509,16 %
Ostatní finanční náklady	6	10	4	166,67 %
NÁKLADY CELKEM	1 400 231	1 388 288	-11 943	99,15 %

Nákupy léků pro veřejné lékárny, tj. léků vydávaných na recepty a volně prodejných, představovaly v roce 2022 náklad ve výši 81.773 tis. Kč. **Náklady na prodané zboží** meziročně narostly o 1.507 tis. Kč, tj. na 101,88 % hodnoty roku 2021. Na souvztažném účtu výnosů z prodeje zboží došlo k meziročnímu nárůstu o 1.448 tis. Kč. Zisk z prodaného zboží meziročně poklesl o 59 tis. Kč, tj. o 0,36 %. Průměrná obchodní přírážka z prodeje léků ve veřejné lékárně v roce 2021 dosahovala 20,50 %, v roce 2022 činila 20,05 %.

Náklady na aktivaci oběžného majetku dosáhly v roce 2022 výše -19.389 tis. Kč, meziročně vzrostly o 547 tis. Kč.

V roce 2022 byly provedeny stavební úpravy ve výši 7.601 tis. Kč, opravy a údržba zdravotnické techniky v hodnotě 4.454 tis. Kč, opravy a údržba strojů a přístrojů za 4.158 tis. Kč. Celkové náklady na **opravy a udržování** dosáhly 22.240 tis. Kč a byly o 30,78 % vyšší než náklady roku 2021.

Cestovné meziročně vzrostlo o 309 tis. Kč, tj. 58,54 %.

Náklady na ostatní služby dosáhly v roce 2022 celkové výše 80.110 tis. Kč. Meziročně se tyto náklady snížily o 83 tis. Kč. Pokles nákladů byl ovlivněn především poklesem nákladů na projektové práce, laboratorní služby a účtováním benefitů pro zaměstnance z dotace MZ ČR v roce 2021.

Konkrétně došlo k následujícím meziročním pohybům nákladů na ostatní služby:

- + 2.652 tis. Kč praní prádla dodavatelsky
- + 1.408 tis. Kč revize a kontrolní činnosti – zdravotní technika
- + 1.230 tis. Kč malířské a natěračské práce
- + 707 tis. Kč nájemné – zdravotní technika
- + 585 tis. Kč softwarové služby
- + 348 tis. Kč stravování dodavatelsky
- + 325 tis. Kč nájemné – vozidla
- + 285 tis. Kč dopravné
- + 207 tis. Kč nájemné – nemovitý majetek
- + 199 tis. Kč služby pro marketing
- 3.096 tis. Kč projektové práce
- 2.439 tis. Kč benefity (v roce 2021 účtovány benefity zdravotníků z dotace)
- 1.629 tis. Kč ostatní služby
- 1.444 tis. Kč laboratorní služby
- 180 tis. Kč nájemné movitý majetek
- 540 tis. Kč stočné
- 320 tis. Kč revize a kontrolní činnosti
- 278 tis. Kč služby – zdravotní výkony
- 221 tis. Kč úklid dodavatelsky

Náklady na **prodaný materiál** dosáhly v roce 2022 celkové výše 16.491 tis. Kč, oproti roku 2021 se zvýšily o 399 tis. Kč.

Ostatní náklady z činnosti meziročně vzrostly o 201,77 % na 895 tis. Kč, a to především kvůli humanitární pomoci v souvislosti s válkou na Ukrajině ve výši 596 tis. Kč a vypořádání koeficientu DPH.

V roce 2022 byly odepsány pro nedobytnost pohledávky v celkové výši 506 tis. Kč. Jednalo se především o pohledávky za regulační poplatky a neuhrazenou péči. **Náklady z vyřazených pohledávek** meziročně poklesly o 57,22 %.

Nemocnice nakoupila v roce 2022 **drobný dlouhodobý majetek** v celkové hodnotě 11.243 tis. Kč. Pokles oproti roku 2021 se týkal nábytku o 1.485 tis. Kč, zdravotnického DDHM o 250 tis. Kč a výpočetní techniky o 299 tis. Kč. Naopak vzrostly náklady na nezdravotnický DDHM o 920 tis. Kč.

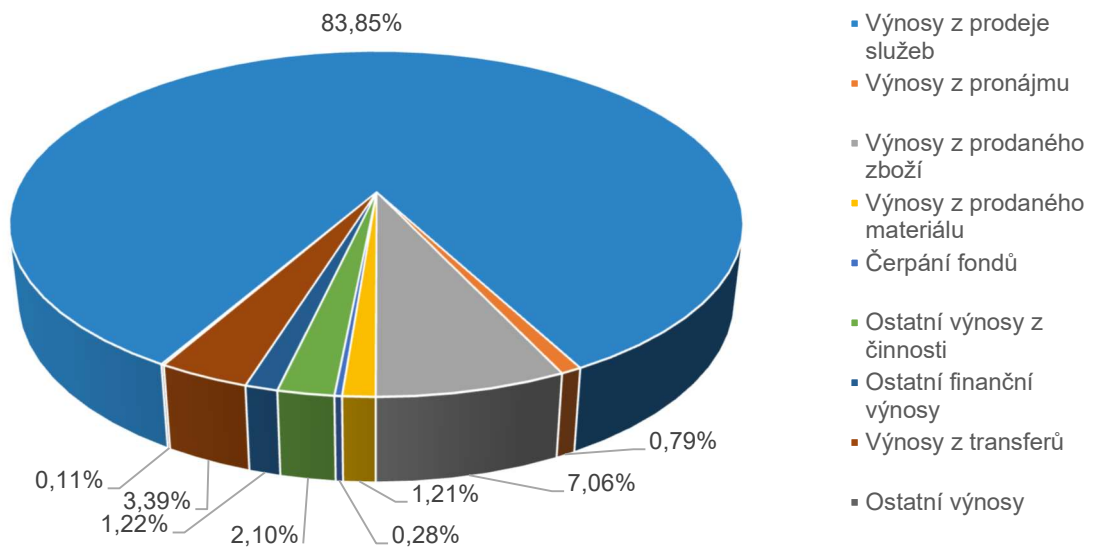
Vzhledem k vyšší potřebě čerpání úvěrů, vzrostly meziročně náklady na **úroky** o 2.124 tis. Kč.

VÝNOSY

Celkové výnosy Nemocnice v roce 2022 činily 1.390.406 tis. Kč. V porovnání s rokem 2021 celkové výnosy poklesly o 61.131 tis. Kč, tj. 4,21 %. Na celkových výnosech se podílely z 98,29 % výnosy z hlavní činnosti.

Struktura jednotlivých složek výnosů odpovídala zaměření hlavní činnosti organizace na poskytování zdravotní péče. Primární složku výnosů tvořily výnosy z prodeje služeb, respektive výnosy od zdravotních pojišťoven, které v roce 2022 představovaly 83,85 % celkových výnosů. Další významnou složkou byly výnosy z prodaného zboží.

GRAF 2: % PODÍL VÝNOSOVÝCH POLOŽEK NA CELKOVÝCH VÝNOSECH V ROCE 2022



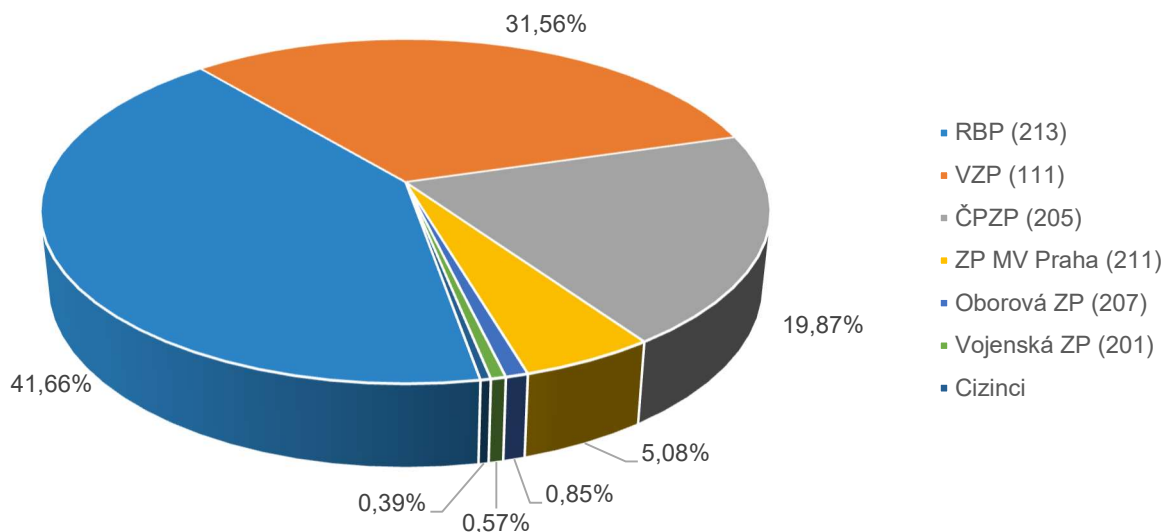
Nejvýznamnější složkou výnosů z prodeje služeb byly **tržby od zdravotních pojišťoven** (dále jen „ZP“), které v roce 2022 dosáhly celkové výše 1.130.332 tis. Kč. Z této částky činily tržby od ZP za běžné období 1.090.560 tis. Kč, tj. o 12.715 tis. Kč více než v roce 2021. Za minulá období Nemocnice obdržela částku 39.772 tis. Kč. Tento doplatek se vztahuje k vyúčtování zdravotních služeb roku 2021.

TABULKA 3: VÝVOJ TRŽEB ZP (BEZ VLIVU MINULÝCH OBDOBÍ) V TIS. Kč

Zdravotní pojišťovna	2020	Podíl na celkových výnosech ZP	2021	Podíl na celkových výnosech ZP	2022	Podíl na celkových výnosech ZP
Vojenská ZP (201)	3 791	0,41 %	6 114	0,57 %	6 241	0,57 %
ČPZP (205)	160 851	17,22 %	182 868	16,97 %	216 726	19,87 %
Oborová ZP (207)	8 287	0,89 %	13 011	1,21 %	9 317	0,85 %
Zaměstnanecká ZP (209)	5	0,00 %	44	0,00 %	134	0,01 %
VZP (111)	336 905	36,06 %	356 451	33,07 %	344 146	31,56 %
RBP (213)	383 240	41,02 %	463 828	43,03 %	454 356	41,66 %
ZP MV Praha (211)	39 293	4,21 %	53 508	4,96 %	55 356	5,08 %
Cizinci	1 799	0,19 %	2 022	0,19 %	4 285	0,39 %
Celkem tržby od ZP	934 171		1 077 846		1 090 561	

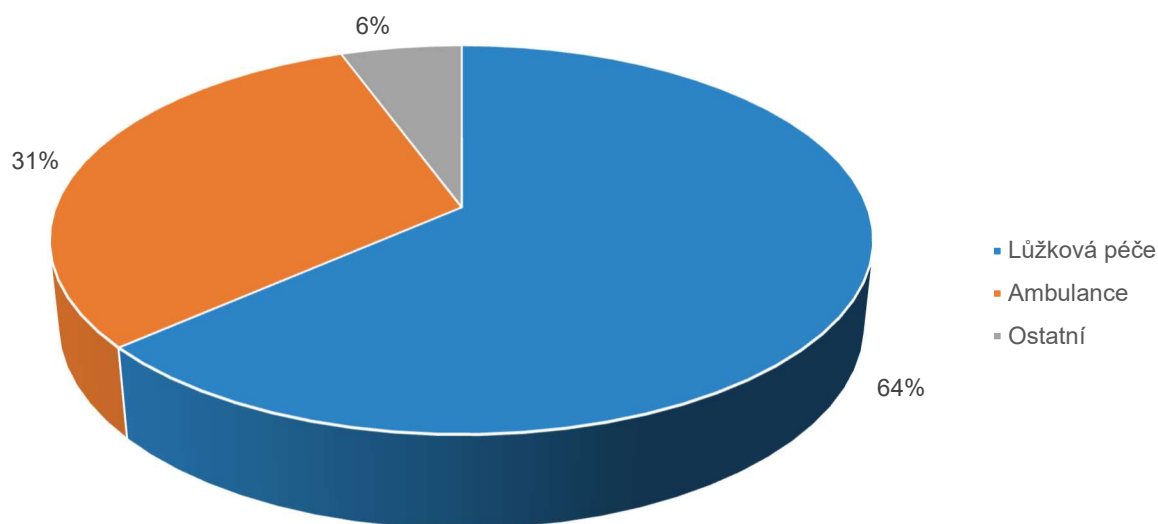
Většinu příjmů od zdravotních pojišťoven tvořily tradičně dvě největší pojišťovny – VZP (111) a RBP (213). Podíl jmenovaných pojišťoven tvořil 73,22 % všech výnosů ze zdravotních pojišťoven.

GRAF 3: PODÍL VÝNOSŮ ZDRAVOTNÍCH POJIŠŤOVEN V ROCE 2022 (VČETNĚ CIZINCŮ)



Z pohledu segmentu poskytnuté zdravotní péče byly největším zdrojem příjmů od zdravotních pojišťoven lůžková péče (52 %) a ambulantní péče (31 %).

GRAF 4: VÝKONNOST NEMOCNICE DLE PODÍLU SEGMENTU POSKYTNUTÉ PÉČE V ROCE 2022



Při porovnání výše **výnosů za ostatní služby** (kromě výnosů ZP) s rokem 2021 došlo k nárůstu výnosů za regulační poplatky o 531 tis. Kč, za stravné z hospodářské činnosti o 1.630 tis. Kč, za stravování zaměstnanců o 435 tis. Kč, za léčení cizinců EU a mimo EU o 507 tis. Kč, za nadstandardní pokoj o 300 tis. Kč, za pobytové služby o 646 tis. Kč a ostatních výnosů o 547 tis. Kč. Vzhledem k poklesu výnosů za lékařské výkony hrazené fyzickou osobou (samoplátcí) o 18.036 tis. Kč, došlo k celkovému poklesu výnosů za ostatní služby o 11.637 tis. Kč.

Významnou měrou se na výnosech Nemocnice podílely **výnosy za prodané zboží**, tedy výnosy z prodeje lékárenského zboží. V roce 2022 činily 98.171 tis. Kč, tj. 7,06 % celkových výnosů Nemocnice. Meziročně tyto výnosy vzrostly o 1.448 tis. Kč. Průměrná obchodní přírážka v roce 2022 činila 20,05 %, zisk z prodaného zboží v roce 2022 poklesl o 59 tis. Kč.

V roce 2022 získala Nemocnice **výnosy územních rozpočtů z transferů** v celkové výši 47.165 tis. Kč, tj. o 73.644 tis. Kč méně než v předchozím roce. KÚ MSK jako zřizovatel dotoval Nemocnici finančními prostředky na provoz ve výši 5.086 tis. Kč. Tyto získané prostředky byly účelově vázány a největší část z nich tvořily příspěvky na výstavbu dětské JIP a boxu ARO, provoz LPS, revitalizaci parku Karviná a Orlová a stipendia pro studenty lékařských fakult a NLZP.

Z kapitoly 313 – MPSV státního rozpočtu (prostřednictvím KÚ MSK) obdržela Nemocnice finanční prostředky na provoz sociálních služeb poskytovaných ve zdravotnických zařízeních lůžkové péče v celkové výši 13.211 tis. Kč.

TABULKA 4: MEZIROČNÍ SROVNÁNÍ VÝNOSŮ V TIS. Kč

Název položky	SK 1-12/2021	SK 1-12/2022	Rozdíl	%
Výnosy z prodeje služeb	1 167 963	1 165 811	-2 152	99,82 %
<i>Regulační poplatky</i>	3 856	4 387	531	113,78 %
<i>Tržby ostatní</i>	43 259	31 091	-12 168	71,87 %
<i>Tržby ZP (včetně tržeb za minulá období)</i>	1 120 848	1 130 332	9 484	100,85 %
Výnosy z pronájmu	11 310	11 011	-299	97,36 %
Výnosy z prodaného zboží	96 723	98 171	1 448	101,50 %
Smluvní pokuty a úroky z prodlení	29	84	55	289,92 %
Výnosy z prodaného materiálu	20 624	16 847	-3 778	81,68 %
Výnosy z prodaného DHM	44	41	-4	92,09 %
Čerpání fondů	1 256	3 824	2 568	304,38 %
Ostatní výnosy z činnosti	20 414	29 137	8 723	142,73 %
Úroky	145	1 421	1 276	978,34 %
Kurzové zisky	0	1	-6 933	473,81 %
Ostatní finanční výnosy	12 218	16 894	4 676	138,27 %
<i>Léky</i>	6 933	6 217	-716	89,67 %
<i>SZM</i>	4 830	10 041	5 211	207,90 %
Výnosy z transferů	120 809	47 165	-73 644	39,04 %
<i>Od zřizovatele</i>	7 850	5 086	-2 764	64,79 %
VÝNOSY CELKEM	1 451 537	1 390 406	-61 131	95,79 %

Výnosy z pronájmu za rok 2022 činily 11.011 tis. Kč, ve srovnání s rokem 2021 byly o 299 tis. Kč nižší.

Meziročně o 3.778 tis. Kč, tj. 18,32 % poklesly **výnosy z prodaného materiálu**. Pokles byl ovlivněn jak poklesem prodeje transfúzních přípravků o 855 tis. Kč, tak poklesem prodeje ze skladu SZM a MTZ celkem o 2.868 tis. Kč.

V meziročním srovnání došlo k nárůstu **čerpání fondů** o 2.568 tis. Kč, tj. o 204,38 %. Skokový nárůst je dán čerpáním fondu odměn ve výši 2.713 tis. Kč.

Koncem roku 2021 se Nemocnice aktivně připojila k využívání finančních služeb v rámci cash poolingů. **Úroky** za rok 2022 dosáhly 1.421 tis. Kč.

Ostatní finanční výnosy představovaly v roce 2022 částku v celkové výši 16.894 tis. Kč. Meziročně došlo k nárůstu o 4.676 tis. Kč, což bylo dáno především nárůstem bonusů za SZM.

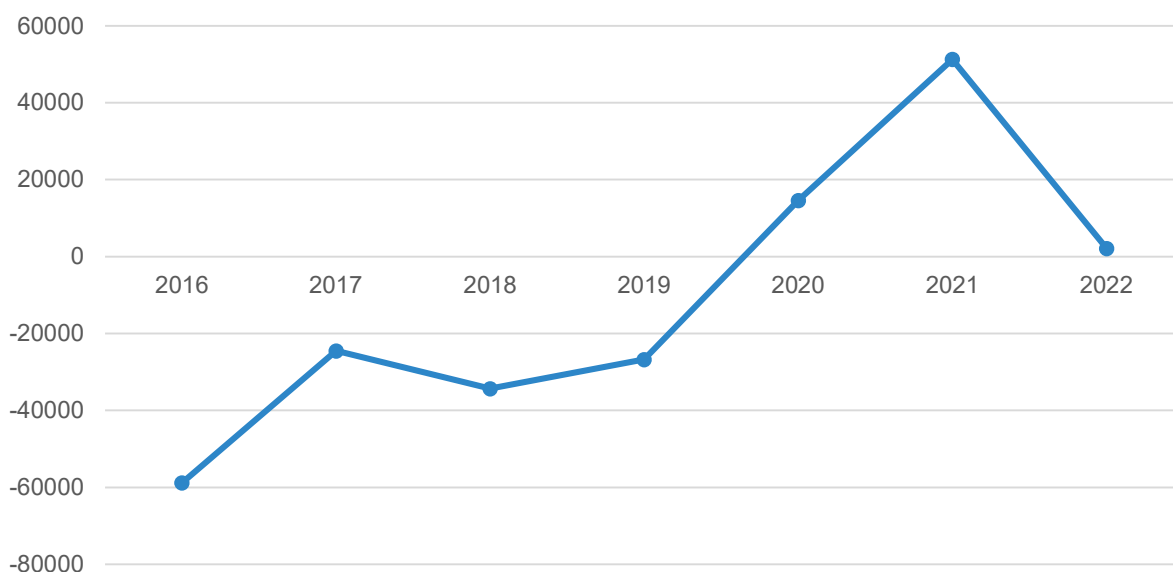
VÝSLEDEK HOSPODAŘENÍ

Dosažení co možná nejlepšího výsledku hospodaření byl jedním z prioritních úkolů managementu Nemocnice. Za rok 2022 dosáhla Nemocnice výsledku hospodaření ve výši 2.118 tis. Kč. Výsledek hospodaření ve srovnání s rokem 2021 poklesl o 49.187 tis. Kč.

TABULKA 5: MEZIROČNÍ SROVNÁNÍ VÝLEDKU HOSPODAŘENÍ V LETECH 2021, 2022 V TIS. KČ

Popis	SK 2021	SK 2022	Rozdíl
Náklady celkem	1 400 231	1 388 288	-11 944
Výnosy celkem	1 451 537	1 390 406	-61 131
Výsledek hospodaření	51 305	2 118	-49 187

GRAF 5: VÝVOJ VÝLEDKU HOSPODAŘENÍ V LETECH 2016 – 2022 V TIS. KČ



TABULKA 6: VÝSLEDEK HOSPODAŘENÍ ROZDĚLENÝ NA HLAVNÍ A DOPLŇKOVOU ČINNOST ZA ROK 2022 V TIS. KČ

Popis	tis. Kč
VH z hlavní činnosti	-13 594
VH z doplňkové činnosti	15 712
Výsledek hospodaření za rok 2022	2 118

Předběžná daňová povinnost z titulu daně z příjmů právnických osob za rok 2022 nevznikla. Daňové přiznání za rok 2022 podá za Nemocnici na základě plné moci společnost ComTax Advising s.r.o.

2. Čerpání účelových dotací

S ohledem na povahu příspěvkové organizace byly její důležitou součástí příspěvky na provoz a účelové dotace do investičního fondu ze strany KÚ MSK jako zřizovatele.



TABULKA 7: PROVOZNÍ DOTACE (ZŘIZOVATEL)

Účelový znak	Titul	Použito k 31. 12. 2022
UZ 203	Zajištění lékařské pohotovostní služby	1 000 000,00
UZ 203	Rozvoj telemedicínských služeb	300 000,00
UZ 253	Revitalizace parku Nemocnice Karviná – Ráj, Karviná	1 377 670,87
UZ 253	Revitalizace parku Nemocnice Karviná – Ráj, Orlová	866 113,14
UZ 203	Organizace preventivně-zdravotnické akce u příležitosti Světového dne hygieny rukou	200 000,00
UZ 203	Kataraktová škola	299 087,80
UZ 203	Stipendia pro studenty lékařských fakult a NLZP	107 000,00
UZ -	Výstavba JIP dětského a boxu ARO a rekonstrukce dětského oddělení v křídle A1	936 089,88
Celkem		5 085 961,69



TABULKA 8: INVESTIČNÍ DOTACE (ZŘIZOVATEL)

Titul	Použito k 31. 12. 2022
Doplnění náhradního zdroje elektro – Karviná	834 805,88
Magnetická rezonance	32 757 179,29
Rekonstrukce vestibulu – Karviná	690 620,00
Rekonstrukce kanalizace – Karviná	174 240,00
Rekonstrukce nákladního výtahu pro centrální sterilizaci	2 596 880,34
Pořízení OCT přístroje	1 000 000,00
Ultrazvuk pro RDG oddělení v Orlové	1 524 600,00
Oční laser	952 028,00
Výstavba JIP dětského oddělení a boxu ARO, rekonstrukce dětského oddělení v křídle A1	45 774 539,54
Rekonstrukce stávajícího urgentního příjmu	2 327 661,21
Upgrade ekonomického informačního systému Navision	2 407 900,00
Zakoupení zdravotnických přístrojů pro gynekologicko-porodnické oddělení v rámci akce "Pořízení zdravotnických přístrojů a zdravotnické techniky"	646 138,79
Kamerový systém a automatické dveře pro urgentní příjem	964 345,80
Myčky podložních mís	310 171,40
Pořízení přístrojového vybavení v rámci akce "Pořízení zdravotnických přístrojů a zdravotnické techniky"	6 835 900,10
Zřízení LDN pro pacienty se zvýšeným hygienickým režimem a přesun očního centra	1 300 000,00
Zakoupení zdravotnického nástroje – břišního rozvěrače	374 200,00
Demolice balkonu OKB	1 494 350,00
Celkem	102 965 560,35

TABULKA 9: DOTACE STATUTÁRNÍHO MĚSTA KARVINÁ

Titul	Použito k 31. 12. 2022
Rekonstrukce 2 nadstandardních pokojů vč. vybavení pro gynekologické oddělení; oprava podlahové krytiny a vstupních dveří na COS	778 913,50
Pořízení mikroperimetru pro neurooftalmologii a pořízení lůžek pro Intenzivní péči	1 900 000,00
Májový den zdraví	200 000,00
Celkem	2 878 913,50

TABULKA 10: INVESTIČNÍ A PROVOZNÍ DOTACE MINISTERSTVO PRO MÍSTNÍ ROZVOJ

Titul	Použito k 31. 12. 2022
"Modernizace pracovišť v Nemocnici s poliklinikou Karviná-Ráj" v rámci Integrovaného regionálního OP REACT-EU výzvy č. 98 - investiční	59 012 628,00
"Modernizace pracovišť v Nemocnici s poliklinikou Karviná-Ráj" v rámci Integrovaného regionálního OP REACT-EU výzvy č. 98- provozní	2 394 769,20
Celkem	61 407 397,20

TABULKA 11: PROVOZNÍ DOTACE (STÁTNÍ ROZPOČET)

Účelový znak	Titul	Použito k 31. 12. 2022
UZ 13305	Financování běžných výdajů souvisejících s poskytováním základních druhů a forem sociálních služeb	13 211 000,00
UZ 35019	Úhrada nákladů spojených se specializačním vzděláváním (rezidenční místa NLZP)	441 037,00
UZ 13836	Revitalizace parku Nemocnice Karviná – Ráj, Karviná	1 413 877,03
UZ 13837	Revitalizace parku Nemocnice Karviná – Ráj, Orlová	1 080 847,48
Celkem		16 146 362,51

V roce 2022 byly nemocnici poskytnuty finanční dary v celkové výši 812 tis. Kč.

TABULKA 12: UKÁZKOVÝ VÝČET POSKYTOVATELŮ FINANČNÍCH DARŮ

Poskytovatel	Kč
Alcon Pharmaceuticals (Czech Republic) s.r.o.	75 000,00
B. Braun Medical s.r.o.	100 000,00
Nadace OKD	30 000,00
Nadační fond Křídla dětem	8 100,00
Veolia Energie ČR, a.s.	150 000,00
Celkem	811 620,00

3. Mzdové náklady a zaměstnanci, průměrný plat, přehled o uskutečněných zahraničních pracovních cestách

MZDOVÉ NÁKLADY A ZAMĚSTNANCI

Na mzdové náklady (mzdové náklady zaměstnanců, náhrady za dočasnou pracovní neschopnost, ostatní mzdové náklady – dohody o pracovní činnosti a dohody o provedení práce, odstupné) bylo v roce 2022 vynaloženo celkem 637.422 tis. Kč. Zákonné sociální a zdravotní pojištění činilo 207.321 tis. Kč, povinné úrazové pojištění 2.635 tis. Kč a zákonné sociální náklady (FKSP, školení, OOPP) 24.386 tis. Kč. Celkové osobní náklady dosáhly v roce 2022 výše 871.768 tis. Kč, což bylo 62,79 % z celkových nákladů Nemocnice.

K 31. 12. 2022 bylo v Nemocnici zaměstnáno celkem 1 084 osob, z toho 132 lékařů, 766 nelékařského zdravotnického personálu (dále jen NLZP) a 186 THP, dělníků a provozních pracovníků. Ve srovnání s koncem roku 2021 došlo k nárůstu počtu zaměstnanců o 14 osob. K největšímu nárůstu došlo v kategorii ošetřovatel a dětská sestra.

Z pohledu průměrného přepočteného evidenčního počtu zaměstnanců došlo ve srovnání s předcházejícím rokem k nárůstu o 17,61, tj. 1,75 %. K 31. 12. 2022 byl průměrný přepočtený evidenční počet zaměstnanců 1.004,16. Nejmenšího rozdílu bylo – stejně jako v předcházejících letech – dosaženo v kategorii farmaceuti.

TABULKA 13: PRŮMĚRNÝ PŘEPOČTENÝ EVIDENČNÍ POČET ZAMĚSTNANCŮ DLE KATEGORIÍ

Popis	2021	2022	Rozdíl
Lékaři	105,70	108,52	2,82
Farmaceuti	12,81	11,60	-1,21
Všeobecné sestry, porodní asistentky	350,47	348,04	-2,44
Ostatní zdravotní pracovníci nelékaři s odbornou způsobilostí	110,76	116,06	5,30
Zdravotní pracovníci nelékaři s odbornou a specializovanou způsobilostí	26,76	26,12	-0,65
Zdravotní pracovníci nelékaři pod odborným dohledem	177,18	185,19	8,01
Jiní odborní pracovníci, nelékaři s odbornou způsobilostí	4,55	6,51	1,96
THZ	75,90	78,55	2,65
Dělníci a provozní pracovníci	101,41	101,97	0,56
Pracovníci v sociálních službách	21,01	21,61	0,60
CELKEM	986,55	1 004,16	17,61

PRŮMĚRNÝ PLAT

Celkový průměrný plat v roce 2022 poklesl o 2.877 Kč, tj. o 5,39 %. K poklesu došlo snížením výše vyplácených odměn a benefitů v souvislosti s COVID -19.

TABULKA 14: MEZIROČNÍ SROVNÁNÍ PRŮMĚRNÉHO PLATU V KČ

Popis	2021	2022	Rozdíl
Lékaři	129 232	131 194	1 962
Farmaceuti	56 758	57 167	409
Všeobecné sestry, porodní asistentky	53 877	50 660	-3 217
Ostatní zdravotní pracovníci nelékaři s odbornou způsobilostí	49 227	45 593	-3 634
Zdravotní pracovníci nelékaři s odbornou a specializovanou způsobilostí	43 654	42 077	-1 577
Zdravotní pracovníci nelékaři pod odborným dohledem	34 128	29 910	-4 218
Jiní odborní pracovníci, nelékaři s odbornou způsobilostí	62 639	53 802	-8 837
THZ	40 584	36 810	-3 774
Dělníci a provozní pracovníci	27 066	25 282	-1 784
Pracovníci v sociálních službách	30 061	28 905	-1 156
CELKEM	53 387	50 510	-2 877

VZDĚLÁVÁNÍ LÉKAŘŮ A NELÉKAŘSKÉHO ZDRAVOTNICKÉHO PERSONÁLU

V roce 2017 vešly v platnost nové vzdělávací programy specializačního vzdělávání lékařů.

Na základě rozhodnutí o udělení akreditace MZ ČR má Nemocnice akreditované níže uvedené obory specializačního vzdělávání pro lékaře.

 TABULKA 15: AKREDITACE DLE ZÁKONA Č. 95/2004 SB.²

Obor specializačního vzdělávání	Platnost akreditace dle vzdělávacích programů platných		Akreditace na ZK dle vyhlášky č. 221/2018 ³
	do 30. 6. 2017	od 1. 7. 2017	
1. Gynekologie a porodnictví	30. 9. 2024	20. 5. 2026	9. 10. 2024
2. Rehabilitační a fyzikální medicína	20. 5. 2023	10. 11. 2026	---
3. Chirurgie	23. 10. 2024	23. 2. 2026	5. 6. 2024
4. Oftalmologie	1. 10. 2022	20. 5. 2026	9. 10. 2024
5. Ortopedie a traumatologie pohybového ústrojí	25. 10. 2025	4. 9. 2026	10. 4. 2025
6. Radiologie a zobrazovací metody	---	17. 3. 2026	7. 11. 2024
7. Vnitřní lékařství	5. 8. 2024	29. 12. 2025	31. 03. 2025
8. Anesteziologie a intenzivní medicína	21. 9. 2024	26. 3. 2026	9. 8. 2024
9. Klinická biochemie	22. 12. 2024	3. 8. 2026	---
10. Traumatologie	5. 8. 2025	---	---
11. Gastroenterologie	31. 3. 2019	25. 6. 2026	---
12. Dětské lékařství	21. 9. 2024	3. 3. 2026	31. 3. 2025
13. Hematologie a transfuzní lékařství - Transfuzní lékařství I. typu	---	19. 8. 2026	---
14. Nefrologie	---	18. 8. 2026	---
15. Odborná praxe v rámci praktické části aprobační zkoušky LÉKAŘE	28. 12. 2022	---	---

² Zákon č. 95/2004 Sb., o podmínkách získávání a uznávání odborné způsobilosti a specializované způsobilosti k výkonu zdravotnického povolání lékaře, zubního lékaře a farmaceuta

³ Vyhláška č. 221/2018 Sb., o vzdělávání v základních kmenech lékařů

Nemocnice získala rovněž akreditace k uskutečňování praktické části vzdělávacích programů v oborech specializačního vzdělávání NLZP.

TABULKA 16: AKREDITACE UDĚLENÉ DLE ZÁKONA Č. 96/2004 SB.⁴

Specializační obor	Označení specialisty	Rozsah	Platnost do
Porodní asistence	Porodní asistentka	Praktická část	31. 1. 2025
Ošetrovatelská péče v interních oborech	Sestra pro péči v interních oborech	OM 1 (Věstník MZ č. 5/2020)	30. 11. 2025
Ošetrovatelská péče v pediatrii	Dětská sestra	OM 1	30. 4. 2024
Intenzivní péče v pediatrii	Dětská sestra pro intenzivní péči	OM 2, OM 3	30. 6. 2024
Zobrazovací technologie v radiodiagnostice	Odborný radiologický asistent pro radiodiagnostiku	OM 3b	31. 10. 2024
Ošetrovatelská péče v chirurgických oborech	Sestra pro péči v chirurgických oborech	OM 1 (Věstník MZ č. 5/2020)	30. 11. 2025
Intenzivní péče	Sestra pro intenzivní péči	OM 6 (Věstník MZ č. 5/2020)	30. 11. 2025

Rezidenční místa

Každý rok Nemocnice žádá pro NLZP o rezidenční místa z dotačního programu MZ ČR na podporu specializačního vzdělávání v nelékařských oborech. V roce 2022 schválilo MZ ČR dotaci pro 7 rezidenčních míst. Jednalo se dotaci pro obory: Intenzivní péče – 3 místa, Aplikovaná fyzioterapie – 1 místo a Intenzivní péče v porodní asistenci – 2 místa a Perioperační péče – 1 místo.

Z dotace byla pokryta větší část mzdových nákladů a nákladů vynaložených na poplatky.

Stipendia

V souvislosti se zajištěním stabilizace lékařského i nelékařského zdravotnického personálu poskytujeme každoročně stipendia studentům středních zdravotnických škol nebo vyšších odborných škol a vysokých škol (bakalářské studium) ve studijním programu nelékařského zdravotnického personálu a dále studentům šestiletého magisterského programu Všeobecné lékařství. V současné době máme uzavřených 8 smluv o poskytování stipendia.

Příspěvky na stipendia jsou z větší části hrazeny z dotace poskytované MSK a z části z finančních prostředků Nemocnice.

Praxe a stáže

Nemocnice nabízí možnost realizace praxí a stáží studentům, praktikantům a lékařům na všech svých odděleních v rámci jejich studia. V roce 2022 bylo umožněno absolvování praxe 146 studentům, z toho 17 studentů bylo z lékařských fakult. Stážistů z jiných zdravotnických zařízení bylo 7. Vzhledem ke skutečnosti, že se ve většině případů jednalo o stážisty krajských zdravotnických zařízení, výnosy ze stáží činily pouze 2.600 Kč.

⁴ Zákon č. 96/2004 Sb., o podmínkách získávání a uznávání způsobilosti k výkonu nelékařských zdravotnických povolání a k výkonu činnosti souvisejících s poskytováním zdravotní péče a o změně některých souvisejících zákonů (zákon o nelékařských zdravotnických povoláních)

Vzdělávání lékařů a NLZP

Kataraktová škola

Projekt zaměřený na vzdělávání lékařů očních oddělení MSK a zároveň studentů Lékařské fakulty Ostrava. Cílem projektu bylo zdokonalení mikrochirurgických postupů operace oka a očních onemocnění. Lékaři Moravskoslezského očního centra prostřednictvím přímého přenosu z operačního sálu do výukové místnosti názorně učili operační techniky a postupy při operacích. Tento projekt byl zcela financován z prostředků zřizovatele.

Celoživotní vzdělávání pro všeobecné sestry

Nemocnice ve spolupráci s Fakultou veřejných politik v Opavě a MSK začala jako jediná v republice v rámci kombinace kurzu celoživotního vzdělávání a navazujícího bakalářského studia vyučovat obor Všeobecné ošetřovatelství přímo v nemocnici. Jedním z hlavních cílů tohoto projektu je přivést atraktivní vysokoškolský studijní program do Karviné, a zamezit tak odchodu studentů z této části MSK za studiem a prací mimo region. Projekt byl financován z vlastních prostředků Nemocnice.

Pracovní cesty

V roce 2022 se uskutečnilo 565 pracovních cest.

V roce 2022 byly realizovány 2 zahraniční pracovní cesty, které byly hrazeny z finančních prostředků Nemocnice.

4. Plnění plánu hospodaření

Na základě Zásad vztahů orgánů kraje k příspěvkovým organizacím, které byly zřízeny krajem (dále jen Zásady), má Nemocnice povinnost sestavit plán na následující kalendářní rok. Při sestavování finančního plánu na rok 2022 Nemocnice zohlednila veškeré hospodářské skutečnosti, včetně své ekonomické a finanční situace.

Nemocnice při sestavování finančního plánu vycházela z:

- strategií rozvoje odvětví přijatých zřizovatelem,
- finančních analýz předcházejících období,
- uzavřených smluvních vztahů a přijatých závazků,
- informací o cenách v následujícím roce,
- prognóz České národní banky o vývoji inflace,
- potřeb pro rozpočtované období,
- z platných právních předpisů.

Rada Moravskoslezského kraje vzala na vědomí plánovaný výsledek hospodaření pro rok 2022 v celkové výši -39.656 tis. Kč. Skutečný hospodářský výsledek za rok 2022 dosáhl výše 2.118 tis. Kč. Ve srovnání s finančním plánem byl výsledek hospodaření lepší o 41.774 tis. Kč.

TABULKA 17: POROVNÁNÍ VÝSLEDKU HOSPODAŘENÍ ROKU 2022 S PLÁNEM V TIS. Kč

Popis	Plán	Skutečnost	Rozdíl
Náklady	1 384 013	1 388 288	4 275
Výnosy	1 344 357	1 390 406	46 049
Výsledek hospodaření	-39 656	2 118	41 774

NÁKLADY

Ve srovnání skutečně vynaložených nákladů s finančním plánem došlo k nárůstu celkových nákladů Nemocnice o 4.275tis. Kč, tj. 0,31 %.

Celkové navýšení **spotřeby materiálu** za 1-12/2022 bylo 653 tis. Kč, což představovalo 0,28% navýšení oproti plánu.

Nárůst nákladů na **léky** oproti plánu ve výši 14.649 tis. Kč byl dán nákupem antivirotik působících proti onemocnění COVID-19 a přeúčtováním proexpirovaných monoklonálních látek do spotřeby v celkové výši 20.486 tis. Kč a kompenzován poklesem nákladů na medicínální plyny a nákupem centrových léků v celkové výši 5.769 tis. Kč.

Meziročně došlo k poklesu nákladů na krev -4.087 tis. Kč, SZM -8.342 tis. Kč a potraviny -2.422 tis. Kč.

Dle rozboru došlo u **SZM** k poklesu u zdravotnických chemikálií -9.357 tis. Kč, rouškování -1.134 tis. Kč, dialyzačního materiálu -1.291 tis. Kč a ostatního SZM -4.458 tis. Kč. Vzhledem ke zvýšené plánované operativě během roku došlo ke zvýšení nákladů na ZUM + 6.623 tis. Kč a nástroje +2.262 tis. Kč.

Spotřeba potravin dosáhla 83,99 % plánovaných nákladů, došlo tedy k úspoře **nákladů na potraviny** oproti plánu o 2.422 tis. Kč. K úsporám došlo jak na potravinách pro pacienty, tak pro zaměstnance.

K nárůstu oproti plánu došlo také u nákladů na **ostatní materiál**. Jeho spotřeba byla ve srovnání s plánem vyšší o 1.028 tis. Kč, tj. 16,52 %, z čehož nejvyšší položku tvořil materiál pro ostatní údržbu.

Nárůst nákladů na potraviny u doplňkové činnosti činil 412 tis. Kč. Nárůst těchto nákladů byl kompenzován vyššími výnosy za stravné z doplňkové činnosti.

Při tvorbě plánu byly náklady na energie spočteny dle aktuálních sazeb, které byly vzhledem k energetické krizi skokově navýšeny. V důsledku zastropování cen a úsporným opatřením, ke kterým Nemocnice přistoupila, byla **spotřeba energií** ve skutečnosti nižší oproti plánu o 7.387 tis. Kč. Nemocnice oproti plánu ušetřila za elektrickou energii -3.463 tis. Kč, vodu -969 tis. Kč a tepelnou energii -204 tis. Kč.

Náklady na prodané zboží vzrostly oproti plánu o 6.173 tis. Kč. Tento nárůst byl kompenzován na straně výnosů za prodané zboží, kde došlo k nárůstu o 7.451 tis. Kč. Vzhledem k tomu vzrostl plánovaný zisk z prodeje zboží o 1.278 tis. Kč, tj. o 9 %.

Nárůst nákladů na **opravy a udržování** oproti plánu byl dán zejména zvýšením nákladů na ostatní opravy o 4.147 tis. Kč. Překročeny byly náklady na opravy strojů a přístrojů o 1.438 tis. Kč a opravy stavební o 1.290 tis. Kč. K úspoře nákladů došlo u oprav a udržování zdravotnické techniky o 986 tis. Kč a oprav výtahů o 264 tis. Kč.

Oproti předcházejícím letům se více rozvíjel trend online školení a webinářů. V souvislosti s tím došlo k poklesu **cestovného** oproti plánu o 342 tis. Kč.

Celkové náklady na **ostatní služby** poklesly oproti plánu o 6.403 tis. Kč, tj. 7,4 %.

Konkrétně došlo k následujícím odchylkám od plánu nákladů na ostatní služby:

- + 1.450 tis. Kč revize a kontrolní činnosti – zdravotnická
- + 1.003 tis. Kč malířské a natěračské práce
- + 889 tis. Kč nájemné – zdravotní technika
- + 357 tis. Kč nájemné – vozidla
- + 295 tis. Kč stravování dodavatelsky
- + 256 tis. Kč softwarové služby
- + 227 tis. Kč nájemné – nemovitý majetek
- + 205 tis. Kč praní prádla dodavatelsky
- 4.852 tis. Kč úklid dodavatelsky
- 1.518 tis. Kč laboratorní služby
- 1.412 tis. Kč stočné
- 1.176 tis. Kč revize a kontrolní činnosti
- 1.130 tis. Kč služby pro marketing
- 1.028 tis. Kč odvoz odpadu
- 546 tis. Kč ostatní služby
- 505 tis. Kč projektové práce

Další položkou, která významnou měrou ovlivnila výši celkových plánovaných nákladů, jsou **osobní náklady**. Jejich skutečná výše v roce 2022 dosáhla 871.768 tis. Kč, plán byl podkročen o 8.515 tis. Kč, tj. o 0,97 %. Finanční plán pro rok 2022 zahrnoval objem osobních nákladů pro celý rozsah činnosti organizace. K poklesu došlo u ostatních mzdových nákladů, a to vlivem snížení výše vyplácených odměn a benefitů v souvislosti s COVID -19.

Prodaný materiál dosáhl v roce 2022 skutečné výše 16.429 tis. Kč, tj. +5,64 % oproti plánu. Nárůst byl dán vyššími náklady na prodej transfúzních přípravků o 929 tis. Kč.

Odpisy dosáhly 112,31 % plánu na rok 2022. Rozdíl ve výši 5.826 tis. Kč byl dán časovým nesouladem v zařazování majetku do účetnictví Nemocnice.

Náklady z drobného dlouhodobého majetku překročily v roce 2022 plán o 5.034 tis. Kč. V souvislosti s investičními akcemi byly dovybaveny prostory nově rekonstruovaného ortopedického oddělení, chirurgického oddělení, jednodenní péče na pracovišti v Orlové a dětské JIP.

TABULKA 18: PLNĚNÍ NÁKLADŮ VZHLEDEM K PLÁNU V TIS. KČ

Název položky	Plán 2022	Skutečnost 2022	Rozdíl	%
Spotřeba materiálu	230 154	230 807	653	100,28 %
<i>Léky</i>	62 264	76 913	14 649	123,53 %
<i>Krev</i>	13 500	9 413	-4 087	69,73 %
<i>SZM</i>	123 046	114 704	-8 342	93,22 %
<i>Potraviny</i>	15 123	12 701	-2 422	83,99 %
<i>Všeobecný materiál</i>	10 002	9 828	-174	98,26 %
<i>Ostatní materiál</i>	6 219	7 247	1 028	116,52 %
Spotřeba energie	42 543	35 156	-7 387	82,64 %
Prodané zboží	75 600	81 773	6 173	108,17 %
Aktivace oběžného majetku	-20 500	-19 389	1 111	94,58 %
Opravy a udržování	16 610	22 240	5 630	133,90 %
Cestovné	1 180	838	-342	71,01 %
Náklady na reprezentaci	230	191	-39	82,94 %
Ostatní služby	86 513	80 110	-6 403	92,60 %
Osobní náklady	880 283	871 768	-8 515	99,03 %
<i>Mzdové náklady</i>	641 000	637 422	-3 578	99,44 %
<i>Zákonné sociální pojištění</i>	215 192	207 321	-7 871	96,34 %
<i>Jiné sociální pojištění</i>	2 677	2 639	-38	98,57 %
<i>Zákonné sociální náklady</i>	21 414	24 386	2 972	113,88 %
Daň silniční	32	0	-32	0,00 %
Daň z nemovitosti	1	1	0	100,00 %
Jiné daně a poplatky	32	35	3	110,78 %
Jiné pokuty a penále	10	8	-2	82,00 %
Prodaný materiál	15 610	16 491	881	105,64 %
Manka a škody	320	276	-44	86,25 %
Ostatní náklady z činnosti	350	895	545	255,74 %
Odpisy dlouhodobého majetku	47 326	53 152	5 826	112,31 %
Zůstatková cena prodaného DHM	0	1	1	0,00 %
Tvorba a zúčtování opravných položek	0	19	19	0,00 %
Náklady z vyřazených pohledávek	500	506	6	101,22 %
Náklady z drobného dlouhodobého majetku	6 209	11 243	5 034	181,08 %
Úroky	1 000	2 148	1 148	214,84 %
Kurzové ztráty	10	8	-2	77,71 %
Ostatní finanční náklady	0	10	10	0,00 %
NÁKLADY CELKEM	1 384 013	1 388 288	-4 275	100,31 %

INFORMACE K PRODUKCI VČETNĚ KOMENTÁŘE A VYČÍSLENÍ

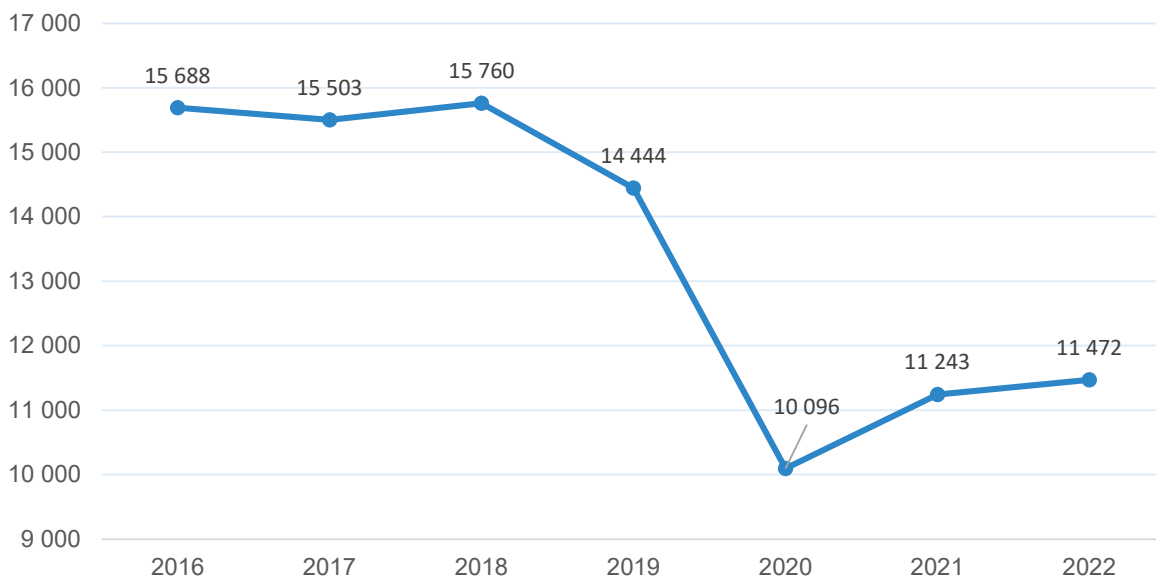
Stejně jako v předcházejícím roce byl referenčním obdobím roku 2022 rok 2019. Finanční plán tržeb od zdravotních pojišťoven na rok 2022 byl nastaven na plnění očekávané produkce v souladu s referenčním obdobím roku 2019 a limity stanovenými platnou legislativou.

U hospitalizací hrazených formou paušální úhrady byl stanoven minimální limit 95 % casemixu. Nemocnice nedosáhla na stanovený limit, casemix byl 76,3 %. Oproti roku 2021 došlo ke skokovému nárůstu casemixu u hospitalizací vyčleněných z paušální úhrady, kde casemix dosáhl na 109,5 % referenčního období. Tyto změny ve výši casemixu jsou dány narůstajícím počtem případů převedených z hospitalizací hrazených formou paušální úhrady do hospitalizací vyčleněných z paušální úhrady. Tento trend předpokládáme i v následujících letech. V rámci hospitalizací hrazených pomocí případového paušálu casemix dosáhl 32,8 %. Celkový casemix hospitalizací dosáhl na 88,9 %.

TABULKA 19: PRODUKCE 2022 (HOSPITALIZACE – PAUŠÁLNÍ ÚHRADA A HOSPITALIZACE – VYČLENĚNÉ Z PAUŠÁLNÍ ÚHRADY)

Kód ZP	Název ZP	Hospitalizace			CM			Hospitalizace			CM (vyčleněna z PÚ)			Hospitalizace (PP)			CM(PP)			
		aktuální	ref.	%	redukovany	aktuální	ref.	% red.	aktuální	ref.	%	aktuální	ref.	%	aktuální	ref.	%	aktuální	ref.	% red.
111	VZP	1 961	2 767	70,9	1 780,4	1 923,1	2 540,2	70,1	882	913	96,6	1 112,1	1 004,9	110,7	8	16	50,0	5,4	11,0	48,6
201	VoZP	35	43	81,4	25,1	25,6	26,6	94,4	38	19	200,0	39,5	20,6	191,7		1			0,6	
205	ČPZP	1 682	2 206	76,2	1 134,7	1 134,7	1 408,8	80,5	869	803	108,2	963,3	727,4	132,4	4	10	40,0	2,4	6,4	36,9
207	OZP	71	73	97,3	43,2	43,2	50,2	86,0	56	34	164,7	63,4	32,8	193,4						
209	ZP ŠKODA	2	1	200,0	0,7	1,0	0,3	262,3												
211	ZP MV	432	528	81,8	324,8	324,8	346,0	93,9	217	208	104,3	276,1	196,7	140,3	1	7	16,7	0,6	6,6	8,9
213	RBP ZP	3 556	4 786	74,3	2 754,1	2 754,1	3 593,2	76,6	1 499	1 795	83,5	1 480,6	1 615,8	91,6	12	38	28,9	8,0	26,9	29,8
OST	Ostatní ZP	121	101	119,8	26,8	56,4	15,5	173,1	25	15	166,7	15,6	9,3	168,4	1			0,6		
Celkem		7 860	10 505	74,8	6 089,8	6 262,8	7 980,8	76,3	3 586	3 787	94,7	3 950,5	3 607,5	109,5	25	71	35,2	16,9	51,6	32,8

GRAF 6: POČET HOSPITALIZACÍ V LETECH 2016 AŽ 2022 (DLE DRG PŘÍPADŮ)



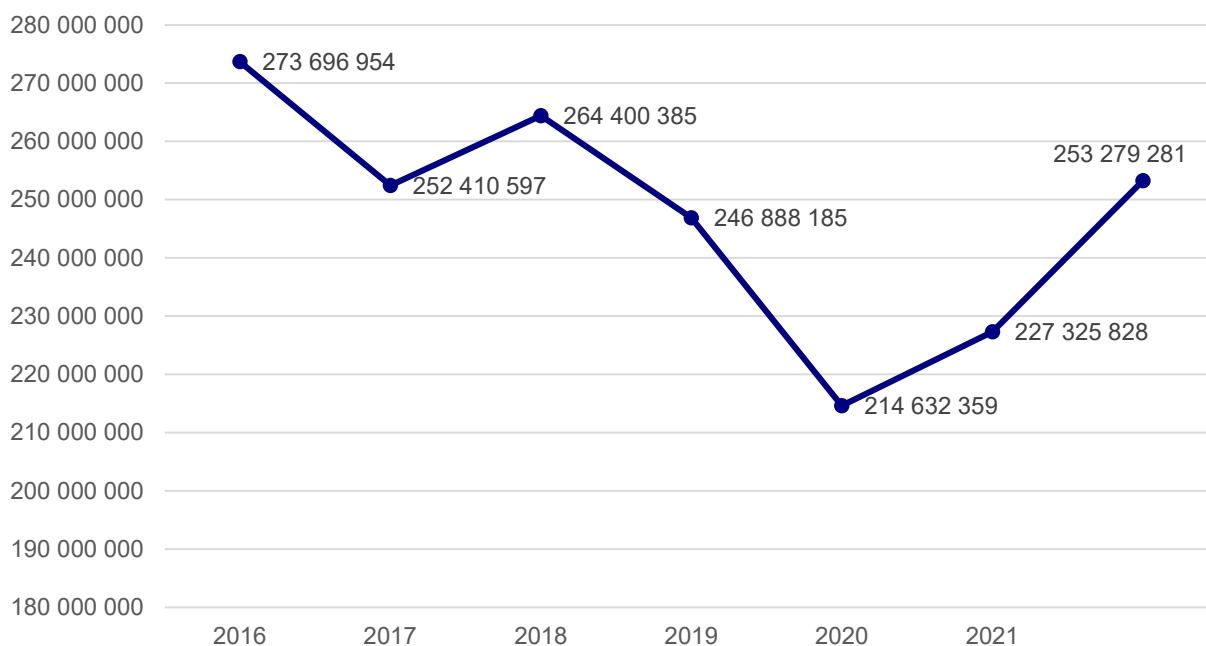
V ambulantní části hodnota péče dosáhla na 94,5 % a komplement na 97,5 %.

TABULKA 20: PRODUKCE 2022 (AMBULANCE, KOMPLEMENT)

Kód ZP	Název ZP	Body - ambulance			Hodnota péče - ambulance			Body - komplement			Hodnota péče - komplement		
		aktuální	ref.	%	aktuální	ref.	%	aktuální	ref.	%	aktuální	ref.	%
111	VZP	51 186 315	58 804 259	87,0	57 580 099	71 017 644	81,1	19 476 537	22 422 831	86,9	20 317 545	22 120 531	91,8
201	VoZP	1 446 396	683 492	211,6	1 476 055	828 559	178,1	350 322	323 689	108,2	358 721	319 803	112,2
205	ČPZP	32 684 463	26 192 113	124,8	34 576 561	30 306 734	114,1	12 998 616	12 749 971	102,0	13 097 980	12 393 434	105,7
207	OZP	1 454 267	1 252 086	116,1	1 462 921	1 426 408	102,6	598 512	620 923	96,4	602 851	592 800	101,7
209	ZP ŠKODA	9 086	6 893	131,8	11 187	9 115	122,7	810	2 974	27,2	747	2 802	26,6
211	ZP MV	10 855 362	8 387 834	129,4	10 449 654	9 844 336	106,1	3 723 379	3 851 713	96,7	3 770 562	3 786 616	99,6
213	RBP ZP	87 000 231	87 786 279	99,1	95 703 998	100 740 786	95,0	30 333 215	32 264 048	94,0	30 628 638	31 702 633	96,6
OST	Ostatní ZP	825 938			933 440			335 832			310 484		
Celkem		185 462 058	183 112 956	101,3	202 324 598	214 173 581	94,5	67 817 223	72 236 149	93,9	69 134 100	70 918 619	97,5

Vývoj produkce v roce 2022 byl ještě v prvním kvartále ovlivněn mimořádnými opatřeními MZ ČR, která měla zabránit šíření onemocnění COVID-19. Od dubna 2022 přešla Nemocnice do běžného provozu a postupně rozjížděla plánovanou operativu na všech odděleních.

GRAF 7: POČET AMBULANTNÍCH BODŮ V LETECH 2016 AŽ 2022



Přestože produkce poklesla a Nemocnice nenaplnila stanovené limity, tržby ze strany zdravotních pojišťoven nebyly poníženy; meziročně tržby za běžné období narostly o 12.715 tisíc Kč, oproti plánu o 10.412 tisíc Kč. Nemocnice tento vývoj promítla do dohadných položek, aby eliminovala krácení úhrady ve vyúčtování roku 2022. Pasivní dohadná položka byla vytvořena v celkové výši 25.408 tisíc Kč.

VÝNOSY

Při porovnání plánu se skutečností dosáhl v oblasti výnosů rozdíl 46.049 tis. Kč, tj. nárůst o 3,43 %.

TABULKA 21: PLNĚNÍ VÝNOSŮ VZHLEDEM K PLÁNU V TIS. KČ

Název položky	Plán 2022	SK 1-12/2022	Rozdíl	%
Výnosy z prodeje služeb	1 131 285	1 165 811	34 526	103,05 %
<i>Regulační poplatky</i>	3 900	4 387	487	112,50 %
<i>Tržby ostatní</i>	34 536	31 091	-3 445	90,02 %
<i>Tržby ZP (včetně tržeb za minulá období)</i>	1 092 849	1 130 332	37 483	103,43 %
Výnosy z pronájmu	12 180	11 011	-1 169	90,40 %
Výnosy z prodaného zboží	90 720	98 171	7 451	108,21 %
Smluvní pokuty a úroky z prodlení	0	84	84	-
Výnosy z prodaného materiálu	19 390	16 847	-2 543	86,88 %
Výnosy z prodaného DHM	0	41	41	-
Čerpání fondů	1 500	3 824	2 324	254,94 %
Ostatní výnosy z činnosti	20 718	29 137	8 419	140,63 %
Úroky	1 000	1 421	421	142,11 %
Ostatní finanční výnosy	12 930	16 894	3 964	130,66 %
<i>Bonusy – léky</i>	5 500	6 217	717	113,04 %
<i>Bonusy – SZM</i>	6 930	10 041	3 111	144,90 %
Výnosy z transferů	54 634	47 165	-7 469	86,33 %
<i>Od zřizovatele</i>	18 167	5 086	-13 081	28,00 %
VÝNOSY CELKEM	1 344 357	1 390 406	46 049	103,43 %

Nejvyšší podíl na **výnosech z prodeje služeb** nesly tržby od zdravotních pojišťoven, které byly hlavním zdrojem příjmů Nemocnice. Za rok 2022 dosáhly 1.130.332 tis. Kč (včetně tržeb za minulá období) a byly vyšší o 37.483 tis. Kč oproti plánu.

Výnosy z pronájmu byly nižší o 1.169 tis. Kč.

Výnosy z prodeje zboží, tedy výnosy z prodeje lékárenského zboží, byly vyšší o 7 451 tis. Kč. Plánovaný zisk byl vyšší o 1.278 tis. Kč, tj. 9% nárůst oproti plánu.

Pokles výnosů z prodeje transfuzních přípravků o 2.291 tis. Kč zapříčinil pokles **výnosů z prodeje materiálu** o 2.543 tis. Kč, tj. o 13,12 %.

Vyšší skutečné **ostatní výnosy z činnosti** byly tvořeny především inventarizačním rozdílem v léčích, který se promítl také na straně nákladů formou odpisu proexpirovaných monoklonálních látek do spotřeby. Nedošlo tak ke končenému ovlivnění výsledku hospodaření. Vyšší byly také výnosy za energie spojené s pronájmem nemovitostí (doplňková činnost) o 639 tis. Kč. Celkově byly ostatní výnosy z činnosti oproti plánu vyšší o 8.419 tis. Kč.

Celkový nárůst **ostatních finančních výnosů** činil 3.964 tis. Kč, z toho bonusy za léky 717 tis. Kč, bonusy za SZM 3.111 tis. Kč a bonusy za odběr potravin pro stravovací provoz 136 tis. Kč.

O 13,67 % poklesly celkové **výnosy z transferů**. Největší pokles byl v rámci *transferů z územního rozpočtu (od zřizovatele)*, a to o 13.081 tis. Kč. Stejně jako v loňském roce byl v plné výši vrácen příspěvek na krytí odpisů. Část dotací byla pokryta z prostředků EU.

5. Péče o spravovaný majetek

Nemocnice hospodařila se svěřeným majetkem, včetně majetku získaného vlastní činností pro hlavní účel, k němuž byla zřízena a v rámci předmětu její činnosti. Nakládala s peněžními prostředky získanými vlastní činností, včetně účelových dotací a příspěvků jiných subjektů, peněžními prostředky přijatými z rozpočtu zřizovatele, peněžními prostředky přijatými ze státního rozpočtu a státních fondů.

Dále hospodařila s prostředky svých fondů, s peněžními dary od fyzických a právnických osob, včetně peněžních prostředků poskytnutých ze zahraničí, zejména z Evropské unie. Nemocnice nakládala s prostředky získanými z pronájmů majetku a prodeje movitého majetku a získanými zapojením finančních a peněžních fondů, zásob, finančních prostředků na účtech a získanými splacením pohledávek. Při hospodaření se svěřeným majetkem postupovala dle zřizovací listiny a pokynů zřizovatele.

Nemocnice spravovala svěřený nemovitý majetek v brutto hodnotě ve výši 1.158.365 tis. Kč, movitý majetek ve výši 572.656 tis. Kč, drobný dlouhodobý hmotný majetek ve výši 126.932 tis. Kč, nedokončený dlouhodobý hmotný majetek ve výši 52.759 tis. Kč a dlouhodobý nehmotný majetek ve výši 53.093 tis. Kč.

Nemocnice hospodařila k 31. 12. 2022 s níže uvedeným nemovitým majetkem:

- ≈ areál Nemocnice v Karviné-Ráji,
- ≈ areál Nemocnice a LDN v Orlové

Nemocnice pronajímala nebytové prostory v Nemocnici Karviná-Ráj a v Nemocnici Orlová. Nemocnice pronajímala 1 služební byt v Orlové a 2 služební byty v Karviné, které jsou k dispozici zaměstnancům Nemocnice. Nemocnice vlastní ubytovací zařízení v Karviné a Orlové, jejichž kapacity mohou využívat zaměstnanci, ale také ostatní organizace a smluvní partneři (např. po dobu servisního nebo revizního zásahu). Nemocnice pronajímala celkem 9 garsoniér v Karviné, které získala do pronájmu od statutárního města Karviná a které využívají nově nastupující zaměstnanci zdravotníci v rámci benefitů.

STAVEBNĚ TECHNICKÝ STAV NEMOCNICE

Areál v Karviné-Ráji

Převážná část objektů v areálu pochází z roku 1960. V posledních letech se zlepšoval tok finančních prostředků, které byly vynakládány na opravy a modernizaci budov a technických zařízení. Přesto byl stav majetku v roce 2022 stále ve špatném stavu. Stále čtenější byly poruchy kanalizace, komunikace byly v neutěšeném stavu a ohrožovaly vlastní provoz Nemocnice. Rozvody teplé a studené vody byly v určitých částech Nemocnice v nevyhovujícím stavu (pavilon oddělení LDN a sociálních služeb) - nebyla zde zajištěna plynulá dodávka teplé i studené vody. Kanalizační řád uvnitř areálu byl na mnoha místech poškozen a docházelo k haváriím. Ve špatném technickém stavu byla střecha nad kotelnou a výměňkovou stanicí (dlouhodobě zatékalo, byla poškozená dřevěná stropní konstrukce).

Areál v Orlové

Objekty v areálu v Orlové byly uvedeny do provozu v roce 1979, LDN v roce 1988. Také v tomto areálu dlouhodobě narůstalo množství poruch a havárií. V roce 2022 již byla v havarijním stavu elektroinstalace, která se musí postupně zrekonstruovat a rovněž rozvody vody a kanalizace. Opravit bude potřeba také spojovací koridor. Je žádoucí pokračovat vestavbami sociálních zařízení do pokojů pacientů tak, aby byl zajištěn obvyklý standard. Část oplocení areálu je zcela zkorodovaná a prakticky neexistuje. V budově bývalé LDN byly nevyhovující rozvody vody s častými haváriemi a budova vyžaduje rozsáhlou rekonstrukci.

OPRAVA A ÚDRŽBA MAJETKU

Nemocnice udržuje majetek a zařízení v provozuschopném a bezpečném stavu a zajišťuje dílčí, průběžné a operativní odstranění závad.

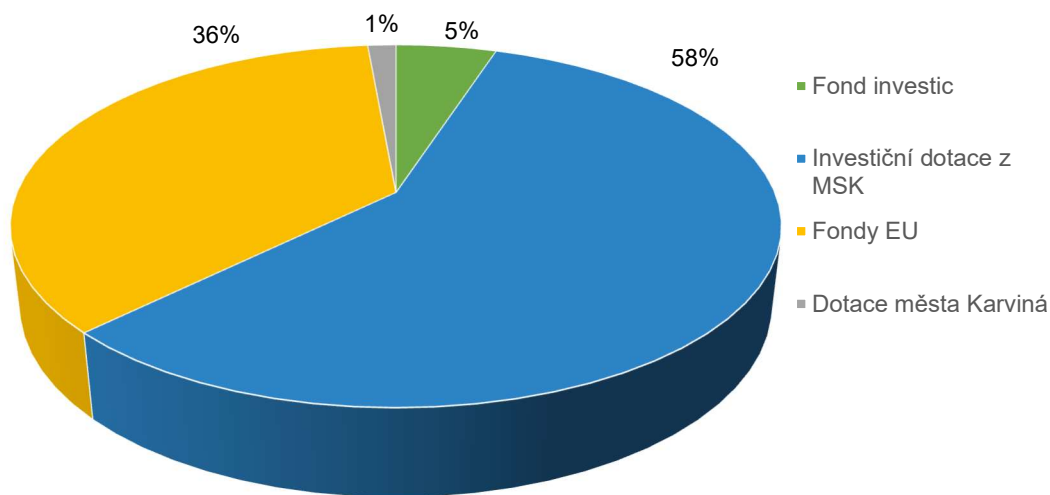
Na pracovištích Orlová a Karviná byly z důvodu havarijního stavu provedeny tyto stěžejní opravy:

- ≈ Oprava střechy budovy kyslíkárny a správní budovy v Karviné, budovy záložního zdroje a LDN v Orlové. Na výše zmíněných budovách došlo k výměně modifikovaných asfaltových pásů jak ve vodorovné, tak svislé ploše střechy. Součástí oprav střech byla výměna značně zkorodovaných okapnic, atikového oplechování a ležatých částí hromosvodu. Na střeše budovy nemocnice Orlová byla také provedena výměna potrhanych sítí a dalších ochranných prostředků proti ptactvu.
- ≈ V Nemocnici Orlová byla dále provedena nezbytná oprava elektrického zabezpečovacího systému vnitřních prostor (pokladna, sklady, lékárna, HTO, archiv, vestibul aj.), kde došlo k výměně značně vysloužilé ústředny, expandérů, programování systému a odzkoušení jednotlivých prvků.
- ≈ Z důvodu havarijního stavu kanalizace byla provedena oprava kanalizačního potrubí a propojení šachtic splaškové kanalizace v areálu Nemocnice Orlová včetně provedení zkoušky těsnosti potrubí a oprav asfaltové plochy a terénních úprav. V Nemocnici Orlová byla dále provedena oprava vjezdové brány do areálu včetně komunikačního terminálu a havarijní oprava vjezdových vrat nakládací rampy.

INVESTIČNÍ ČINNOST

V roce 2022 proběhly investiční akce v celkové hodnotě 189.748 tis. Kč, z toho 109.445 tis. Kč, tj. 58 % bylo financováno z rozpočtu zřizovatele.

GRAF 8: PODÍL ZDROJŮ FINANCOVÁNÍ INVESTIC V ROCE 2022



Na pracovišti Karviná byly v roce 2022 zrekonstruovány prostory urgentního příjmu, včetně výměny klasických dveří za automatické a montáže moderního vyvolávacího systému, dále proběhla výstavba JIP dětského oddělení a boxu ARO a rozsáhlá rekonstrukce dětského oddělení v křídle A1, dále byla provedena rekonstrukce gynekologických nadstandardních pokojů. Na 3. a 4. patře křídla A byla dokončena vestavba sociálních zařízení a započala vestavba sociálních zařízení na 4. a 5. patře křídla A1, dále byla provedena rekonstrukce nákladního výtahu pro centrální sterilizaci a z bezpečnostních důvodů byl zbourán balkon na OKB a opravena areálová komunikace. V roce 2022 započala výstavba magnetické rezonance.

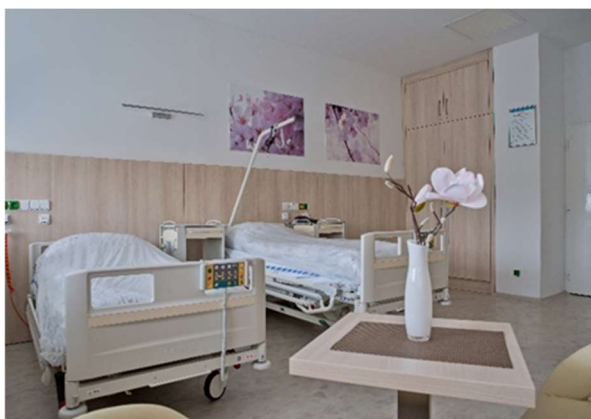
OBRÁZEK 1: VYBAVENÍ POKOJE



OBRÁZEK 2: VESTAVBA SOC. ZAŘÍZENÍ 3. A 4. PATRO



OBRÁZEK 3: NADSTANDARDNÍ POKOJE GYN-POR



OBRÁZEK 4: ELEKTROKOAGULACE



OBRÁZEK 5: ARTROSKOPICKÁ VĚŽ



OBRÁZEK 6: SKIASKOPICKO-SKIAGRAFICKÁ STĚNA



TABULKA 22: POŘÍZENÉ INVESTICE V ROCE 2022 V KČ

Název akce	Celkem vynaložené náklady	Fond investic	z toho		Statutární město Karviná
			Investiční dotace MSK	SR a EU	
Doplnění náhradního zdroje elektro – Karviná	3 321 874,79	5 000,00	3 316 874,79		
Magnetická rezonance	32 835 129,29		32 835 129,29		
Rekonstrukce nákladního výtahu pro centrální sterilizaci	2 596 880,34		2 596 880,34		
Vestavba sociálních zařízení (3. a 4. patro)	16 430 719,58	1 317 429,91		15 113 289,67	
Rekonstrukce chirurgie a ortopedie Karviná (4. a 5. patro)	10 070 646,29	29 040,00		10 041 606,29	
Rekonstrukce stávajícího urgentního příjmu	2 328 161,21	500,00	2 327 661,21		
Výstavba JIP dětského oddělení a boxu ARO a Rekonstrukce dětského oddělení v křídle A1	49 938 615,43	5 000,00	49 938 615,43		
Demolice balkonu (OKB)	1 569 870,00	75 520,00	1 494 350,00		
Rekonstrukce nadstandardních pokojů (gyn.por.)	885 838,46	106 924,96			778 913,50
Stavební úpravy ovladovny (RDG)	187 228,14	187 228,14			
Rekonstrukce kanalizace – Karviná (projektová dokumentace)	188 155,00		188 155,00		
Rekonstrukce vestibulu – Karviná (studie + projektová dokumentace)	700 300,00		700 300,00		
Zřízení LDN pro pacienty se zvýšeným hygienickým režimem Karviná a přesun očního centra (studie + projektová dokumentace)	2 556 730,00	1 256 730,00	1 300 000,00		
Kamerový systém a automatické dveře pro urgentní příjem	1 696 395,80		1 696 395,80		
Dorozumívací zařízení (oční oddělení)	88 887,00	88 887,00			
Dorozumívací zařízení (rehabilitace Orlová)	116 870,00	116 870,00			
ZT – Myčky podložních mís (chirurgie a ortopedie)	310 171,40		310 171,40		
ZT – Rozvěrač (COS)	402 084,00	27 884,00	374 200,00		
ZT – Dicompass (software pro gastroenterologii)	196 746,00	196 746,00			
ZT – Štěrbínové lampy (2 ks) vč. stolků (oční oddělení)	143 990,00	143 990,00			
ZT – Přístroj k aplikaci plynových injekcí (rehabilitace Karviná)	44 757,90	44 757,90			
ZT – Bezdrátová telemetrie vč. vozík (gyn.-por.)	277 090,00		277 090,00		
ZT – Kardiotokograf vč. sond (gyn.-por.)	133 100,00		133 100,00		
ZT – Vyšetřovací gynekologický stůl (gyn. - por.)	116 158,79		116 158,79		
ZT – Automatický dezinfektor endoskopů (gastroenterologie)	1 783 069,00		1 783 069,00		
ZT – Sušící skříň (gastroenterologie)	533 610,00		533 610,00		
ZT – Transportní lehátko (oční oddělení)	41 818,00	41 818,00			
ZT – Hysteroskop (gyn.-por.)	119 790,00		119 790,00		
ZT – Modernizace pracovišť v Nemocnici s poliklinikou Karviná-Ráj	43 647 740,42	696 782,03		42 950 958,39	
ZT – Mikroperimetr pro neurooftalmologii (oční oddělení)	991 837,00				991 837,00

ZT – Minivrtáčky s příslušenstvím (COS)	923 851,53	923 851,53			
ZT – Centrifugy 2 ks (OKB)	165 157,74	165 157,74			
ZT – Transportní monitor (ARO anestezie)	226 270,00	226 270,00			
ZT – Operační křeslo (oční oddělení)	156 090,00	156 090,00			
ZT – Monitor krevního tlaku (urgentní příjem)	60 500,00	60 500,00			
ZT – Vozíky pro sterilizaci (CS)	270 059,90	270 059,90			
ZT – Upgrade FORUM (oční oddělení)	180 181,10	180 181,10			
ZT – Oční laser	952 028,00		952 028,00		
ZT – Ultrazvuk (RDG Orlová)	1 524 600,00		1 524 600,00		
ZT – EKG (LDN Orlová)	53 885,00	53 885,00			
ZT – Lůžka pro intenzivní péči 6 ks (interní JIP)	1 180 144,95	271 981,95			908 163,00
ZT – Lůžka pro ortopedickou JIP (6 ks)	1 545 041,10		1 545 041,10		
ZT – Dávkovače (2 ks) vč. dokovací stanice (ARO anestezie)	201 764,21	201 764,21			
ZT – Optický biometr (oční oddělení)	1 086 580,00		1 086 580,00		
ZT – EKG (LDN Karviná)	53 885,00	53 885,00			
ZT – Elektrokoagulace (oční oddělení)	50 263,00	50 263,00			
ZT – Myčka podložních mís (chirurgické oddělení)	134 310,00	134 310,00			
ZT – Ohřev pacienta 2 ks (ARO anestezie)	241 939,50	241 939,50			
ZT – Rázová vlna (rehabilitace Orlová)	905 080,00		905 080,00		
ZT – Krátkovlnná diatermie (rehabilitace Karviná)	389 620,00		389 620,00		
ZT – Nanoskop (ortopedie Orlová)	592 900,00		592 900,00		
3D světelná označení nemocnic	575 960,00	575 960,00			
Sekční vrata	184 983,59	184 983,59			
Banketová skříň pro stravovací provoz	233 543,55	233 543,55			
Dodávka užitkového vozidla	718 700,00	718 700,00			
Montáž nástěnné ochrany Acrovyn	63 359,55	63 359,55			
Elektroinstalace osvětlení únikového schodiště A1	130 141,55	130 141,55			
Software NAVISION (ekonomický SW)	2 407 900,00		2 407 900,00		
Programové úpravy ISYS	81 675,00	81 675,00			
Fons Akord	76 762,40	76 762,40			
Fons Akord DIET	121 750,20	121 750,20			
Celkový součet	189 748 190,71	9 518 122,71	109 445 300,15	68 105 854,35	2 678 913,50

Je potřeba konstatovat, že stavebně technický stav budov se díky několika realizovaným investičním akcím o něco zlepšil. Stav areálu byl částečně řešen v roce 2022 v rámci dotačního projektu na revitalizaci parků.

OBRÁZEK 7: BOX ARO



OBRÁZEK 8: DĚTSKÁ JIP



OBRÁZEK 9: MYČKA PODLOŽNÍCH MÍS



OBRÁZEK 10: MONITOR KREVNIHO TLAKU



MOVITÝ MAJETEK

Movitý majetek svěřený Nemocnici do správy byl řádně pojištěn. Veškeré pojištění (majetku movitého i nemovitého, odpovědnost provozovatele zdravotnického zařízení, havarijní pojištění a povinné ručení vozidel) bylo zajištěno prostřednictvím makléřské firmy SATUM CZECH, s.r.o. u Generali Česká pojišťovna, a. s. Smlouvy byly uzavřeny a hrazeny zřizovatelem. V roce 2022 bylo evidováno 18 pojistných událostí, sedm z nich bylo v roce 2022 uzavřeno s celkovým pojistným plněním 70 tis. Kč.

INVENTARIZACE MAJETKU

Inventarizace majetku a závazků Nemocnice proběhla v souladu se zákonem č. 563/1991 Sb.⁵, vyhláškou č. 270/2010 Sb.⁶ a příkazem ředitele č. 04-2022⁷.

Veškeré inventarizační práce byly prováděny na základě písemného pověření, tj. příkazu ředitele pro jednotlivé druhy inventur, přičemž komise byla nejméně dvoučlenná a složena z člena dílčí inventarizační komise a odpovědného pracovníka za svěřený majetek, zásoby, peníze a další. Předsedové inventarizačních komisí byli poučeni na instruktážích, které proběhly individuálně před započítáním inventury.

Na základě příkazu ředitele byla provedena periodická inventarizace majetku a závazků Nemocnice pro rok 2022 ke dni sestavení řádné účetní závěrky, tj. k 31. 12. 2022.

Inventarizační práce na jednotlivých pracovištích byly zahájeny dle schváleného plánu inventur a probíhaly v termínu od 1. 9. 2022 do 31. 1. 2023.

Inventarizace majetku proběhla na pracovištích v Karviné a Orlové.

Pracoviště Karviná zahrnovalo:

1. Nemocnice Karviná-Ráj

Pracoviště Orlová zahrnovalo:

1. Nemocnice Orlová
2. LDN Orlová

Všechny inventarizace fyzické i dokladové byly ukončeny ve stanovených termínech do 31. 1. 2023. Inventarizace proběhla na základě příkazu ředitele. Skutečný stav majetku souhlasil se stavem evidenčním i se stavem účetním. Majetek byl řádně označen a evidován. Inventurní soupisy byly uloženy v archívu Nemocnice v souladu s archivačním řádem.

⁵ Zákon č. 563/1991 Sb., o účetnictví

⁶ Vyhláška č. 270/2010 Sb., o inventarizaci majetku a závazků

⁷ Příkaz ředitele č. 01-2021, inventarizace majetku a závazků

6. Vyhodnocení přínosu doplňkové činnosti

Vymezení doplňkové činnosti je stanoveno přílohou č. 2 ke Zřizovací listině příspěvkové organizace a pro činnosti, které naplňují znaky živnostenského podnikání dle zákona č. 455/91 Sb.⁸, má Nemocnice oprávnění k provozování příslušných živností.

Živnostenská oprávnění Nemocnice k 31. 12. 2022

1. Výroba, obchod a služby neuvedené v přílohách 1 až 3 živnostenského zákona – obory činnosti:
 - ≈ výroba, rozmnožování, distribuce, prodej, pronájem zvukových a zvukově-obrazových záznamů a výroba nenahraných nosičů údajů a záznamů,
 - ≈ provozování vodovodů a kanalizací a úprava a rozvod vody,
 - ≈ nakládání s odpady (vyjma nebezpečných),
 - ≈ zprostředkování obchodu a služeb,
 - ≈ velkoobchod a maloobchod,
 - ≈ ubytovací služby,
 - ≈ realitní činnost, správa a údržba nemovitostí,
 - ≈ pronájem a půjčování věcí movitých,
 - ≈ testování, měření, analýzy a kontroly,
 - ≈ mimoškolní výchova a vzdělávání, pořádání kurzů, školení, včetně lektorské činnosti,
 - ≈ poskytování technických služeb.
2. Hostinská činnost,
3. Silniční motorová doprava – nákladní provozovaná vozidly nebo jízdními soupravami o největší povolené hmotnosti nepřesahující 3,5 tuny, jsou-li určeny k přepravě zvířat nebo věcí,
4. Podnikání v oblasti nakládání s nebezpečnými odpady,
5. Masérské, rekondiční a regenerační služby.

Zisk z doplňkové činnosti za rok 2022 dosáhl výše 15.712 tis. Kč a byl použit ve prospěch krytí ztráty z hlavní činnosti. Meziročně zisk z doplňkové činnosti vzrostl o 3.374 tis. Kč, tj. o 27,34 %. Nejvýznamnější výnosovou položkou doplňkové činnosti byla realitní činnost. Jedná se o pronájem nebytových prostor cizím subjektům – lékařům, podnikatelským subjektům.

TABULKA 23: AKTIVNÍ OKRUHY DOPLŇKOVÉ ČINNOSTI V ROCE 2022 V TIS. Kč

Okruh činnosti	Výnosy	Náklady	VH
Hostinská činnost	3 483	2 196	1 287
Zprostředkování obchodu a služeb	1 218	1 874	-656
Silniční motorová doprava osobní a nákladní	3	49	-47
Pronájem majetku	17 579	2 479	15 100
Ubytovací služby	1 524	1 497	28
Doplňková činnost celkem	23 806	8 095	15 712

⁸ Zákon č. 455/1991 Sb., o živnostenském podnikání

7. Peněžní fondy a jejich krytí

FOND ODMĚN (SYNTETICKÝ ÚČET 411)

Počáteční zůstatek fondu odměn k 1. 1. 2022 činil 112 tis. Kč. Tvorba v roce 2022 byla 10.000 tis. Kč, čerpání 2.713 tis. Kč. Stav fondu k 31. 12. 2022 byl 7.399 tis. Kč.

FOND KULTURNÍCH A SOCIÁLNÍCH POTŘEB (SYNTETICKÝ ÚČET 412, DÁLE JEN FKSP)

Tvorba a čerpání tohoto fondu se řídí vyhláškou č. 114/2002 Sb.⁹ a uzavřenou Kolektivní smlouvou.

Počáteční stav fondu FKSP k 1. 1. 2022 činil 9.489 tis. Kč. Základní přiděl do fondu v roce 2022 byl vytvořen v hodnotě 12.279 tis. Kč. Čerpání na rekreace bylo realizováno ve výši 8.413 tis. Kč, na kulturu, tělovýchovu a sport bylo vynaloženo 604 tis. Kč a formou příspěvku na penzijní připojištění 2.660 tis. Kč. Na odměnách k výročí (50 let věku zaměstnance, pracovní výročí 25 celkem odpracovaných let, při prvním odchodu do starobního nebo plného invalidního důchodu a bezpříspěvkové dárcovství krve) bylo celkem vyplaceno 622 tis. Kč. Na zlepšení pracovního prostředí bylo vynaloženo 236 tis. Kč a v rámci ostatního zákonného použití 517 tis. Kč. Zůstatek FKSP k 31. 12. 2022 činil 8.716 tis. Kč.

REZERVNÍ FOND (SYNTETICKÝ ÚČET 413 A 414)

Rezervní fond tvořený ze zlepšeného výsledku hospodaření (SÚ 413) – počáteční stav k 1. 1. 2022 byl 0 Kč. Tvorba v roce 2022 byla 10.000 tis. Kč. K 31. 12. 2022 vykazoval zůstatek 10.000 tis. Kč.

Rezervní fond z ostatních titulů (SÚ 414) - obsahuje peněžní dary účelové, neúčelové a jejich čerpání. Počáteční stav k 1. 1. 2022 činil 872 tis. Kč. Tvorba v roce 2022 byla 768 tis. Kč, čerpání 832 tis. Kč. Stav fondu k 31. 12. 2022 byl 808 tis. Kč.

FOND REPRODUKCE MAJETKU, FOND INVESTIC (SYNTETICKÝ ÚČET 416)

Zdroje fondu tvoří zejména investičního příspěvku z rozpočtu zřizovatele, peněžní dary a příspěvky od jiných subjektů. V roce 2022 tvořila Nemocnice fond reprodukce majetku také z vlastních zdrojů, a to přidělem z výnosu zdravotních pojišťoven a výnosu z prodeje. Fond investic byl plně kryt finančními prostředky 26.64 tis. Kč.

⁹ Vyhláška č. 114/2002 Sb., o fondu kulturních a sociálních potřeb

8. Pohledávky

TABULKA 24: POHLEDÁVKY Z HLEDISKA SPLATNOSTI V TIS. KČ

Pohledávky	tis. Kč
Ve splatnosti	188 652,67
Po splatnosti	2 531,00
do 30 dnů	209,89
do 60 dnů	40,75
do 90 dnů	30,19
do 180 dnů	70,78
do 1 roku	163,95
do 3 let	645,62
starší 3 let	1 369,82
Pohledávky celkem (Brutto)	191 183,67
Opravné položky k pohledávkám	989,11
Pohledávky celkem (Netto)	190 194,56
Pohledávky z obchodního styku	110 879,63

TABULKA 25: POHLEDÁVKY V ŘÍZENÍ V TIS. KČ

Pohledávky	tis. Kč
Právní	239,43
Soudní	310,15
Konkurzní	0,72
Exekuční	1 159,85
Celkem pohledávky v řízení	1 710,16

Nemocnice evidovala k 31. 12. 2022 krátkodobé pohledávky ve splatnosti v brutto hodnotě ve výši celkem 191.184 tis. Kč. Po lhůtě splatnosti byly pohledávky ve výši 2.531 tis. Kč, z toho 2.250 tis. Kč tvořily pohledávky v prodlení delším než 90 dní.

V roce 2022 byly odepsány k tíži Nemocnice nedobytné pohledávky v celkové výši 989 tis. Kč.

Vymáhání veškerých neuhrazených pohledávek probíhalo v souladu s vnitřní směrnicí Nemocnice „Pohledávky a závazky“.

Maximálně 30 dní po splatnosti jsou všem dlužníkům, vůči kterým byly evidovány pohledávky, zasílány upomínky, případně dle dohody byly sestaveny splátkové kalendáře. Neuhrazené nebo vrácené upomínky byly předávány právníkovi Nemocnice k posouzení a navržení dalšího postupu řešení. O dalším postupu (soudní vymáhání, odpis pohledávky nebo vystavení splátkového kalendáře) rozhodovalo vedení Nemocnice.

9. Závazky

TABULKA 26: ZÁVAZKY Z HLEDISKA SPLATNOSTI V TIS. KČ

Závazky	tis. Kč
Ve splatnosti	232 422,03
Po splatnosti	12 049,88
<i>do 30 dnů</i>	11 752,92
<i>do 60 dnů</i>	47,80
<i>do 90 dnů</i>	27,60
<i>do 180 dnů</i>	221,57
<i>do 1 roku</i>	0,00
<i>do 3 let</i>	0,00
<i>starší 3 let</i>	0,00
Závazky dlouhodobé	22 992,03
Závazky krátkodobé	221 479,89
Závazky celkem	244 471,91
Závazky z obchodního styku	97 360,23

Celková výše závazků k 31. 12. 2022 činila 244.472 tis. Kč. K tomuto datu měla Nemocnice dlouhodobé závazky ve výši 22.992 tis. Kč a krátkodobé závazky ve výši 221.480 tis. Kč.

Po lhůtě splatnosti organizace evidovala závazky z obchodního styku ve výši 12.050 tis. Kč. V meziročním srovnání došlo k poklesu závazků po lhůtě splatnosti o 9.358 tis. Kč.

TABULKA 27: SALDO POHLEDÁVEK A ZÁVAZKŮ V TIS. KČ

Popis	tis. Kč
Saldo pohledávky (Netto) celkem minus závazky celkem	-54 277,35
Saldo pohledávky z obchodního styku minus závazky z obchodního styku	13 519,39

D. Výsledky kontrol a zhodnocení roku z pohledu kvality

1. Výsledky kontrol

Nemocnice se v roce 2022 v rámci kontrolní činnosti řídila ustanovením zákona č. 320/2001 Sb.¹⁰, Vyhláškou č. 416/2004 Sb.¹¹, „Zásadami vztahů orgánů kraje k příspěvkovým organizacím, které byly zřízeny krajem“¹² a také interními řídicími dokumenty¹³.

V Nemocnici i v roce 2022 úspěšně fungoval nastavený systém k oddělení pravomocí a odpovědností při přípravě, schvalování, realizaci a kontrole prováděných operací. příslušné záznamy a dokumentace byly vedeny o všech prováděných operacích a kontrolách, což maximalizuje transparentnost a umožňuje zpětnou revizi; uvedené postupy byly popsány v interních řídicích dokumentech (např. Vnitřní řídicí a kontrolní systém, Oběh účetních dokladů, Řízení rizik, Podpisový řád).

ZADÁVÁNÍ VEŘEJNÝCH ZAKÁZEK

Nemocnice je veřejný zadavatel podle zákona č. 134/2016 Sb.¹⁴ Podrobnější postupy byly stanoveny samostatným prováděcím předpisem MSK a také interním řídicím dokumentem¹⁵. Administrace podlimitních a nadlimitních veřejných zakázek byla zajišťována externím právníkem na základě uzavřené smlouvy a od října 2022 také zaměstnancem na dohodu o provedení práce. V roce 2022 Nemocnice vyhlásila celkem 11 nadlimitních a 9 podlimitních veřejných zakázek o celkovém předpokládaném objemu 155.112 tis. Kč.

Veřejné zakázky malého rozsahu (dále VZMR), jejichž předpokládaná hodnota je u dodávek a služeb rovna nebo nižší 2.000 tis. Kč, bez DPH a u stavebních prací je rovna nebo nižší částce 6.000 tis. Kč, bez DPH, byly zajišťovány zaměstnanci Nemocnice. V roce 2022 Nemocnice vyhlásila celkem 66 VZMR v celkové hodnotě 66.541 tis. Kč bez DPH.

Nemocnice také využívala Nákupní systém – Elektronický nástroj pro podávání nabídek EZAK a PROEBIZ, a také Nákupní portál umístěný na Portálu MSK.

V rámci provedených interních auditů bylo prověřováno zejména dodržování principů 3E (účelnost, hospodárnost a efektivnost) a funkčnost vnitřního řídicího kontrolního systému.

VEŘEJNOSPRAVNÍ KONTROLY PROVEDENÉ V ROCE 2022

V Nemocnici bylo v roce 2022 realizováno celkem 76 externích kontrol. Externími kontrolami Nemocnici nebyly uděleny pokuty. Kontroly SÚKL, OSSZ a na úseku BOZP a požární ochrany v roce 2022 neproběhly. V roce 2022 byla zahájena kontrola OIP, která dosud probíhá.

Kontrola KHS

KHS provedla celkem 18 kontrol, bez sankcí. Bez zjištění závad bylo ukončeno 15 kontrol., tři kontroly se stanovením nápravných opatření, která byla zaslána po projednání s ředitelem Nemocnice e-mailem KHS.

Kontrola finanční a daňová

V roce 2022 provedl Finanční úřad pro MSK, územní pracoviště Karviná místní šetření, jehož předmětem bylo šetření v rámci vyhledávací činnosti dle § 78 Daňového řádu za účelem prověření zaúčtování údajů

¹⁰ Zákon č. 320/2001 Sb., o finanční kontrole ve veřejné správě a o změně některých zákonů (zákon o finanční kontrole)

¹¹ Vyhláška č. 416/2004 Sb., kterou se provádí zákon č. 320/2001 Sb., o finanční kontrole ve veřejné správě

¹² Zásady vztahů orgánů kraje k příspěvkovým organizacím, které byly zřízeny krajem nebo byly na kraj převedeny zvláštním zákonem úplné znění účinné od 1. 1. 2022 (odbor právní a organizační podpory korporátního řízení a kontroly

¹³ Zejména: Podpisový řád (10-13-08-Ř-IA), Organizační řád (47-12-24-Ř-Řed), Řízení rizik (15-12-02-S-PTN), Vnitřní řídicí a kontrolní systém (01-16-09-S-Řed), Oběh účetních dokladů (14-14-10-S-EON), Interní audity a jejich provádění (01-19-01-S-Řed), Rozhodnutí ředitele-kontrolní činnost – Dodržování zásad 3E (05-2016).

¹⁴ Zákon č. 134/2006 Sb., o zadávání veřejných zakázek, ve znění pozdějších předpisů

¹⁵ Postupy jsou stanoveny v „Úkolech ředitelů“ a Interním ŘD: Veřejné zakázky (02-16-07-S-PTN)

z dodatečných daňových příznání na dani z přidané hodnoty podaných daňovým subjektem v letech 2013 až 2015, ve kterých se jednalo o dodatečné uplatnění nadměrného odpočtu DPH na vstupu z přijatých zdánitelných plnění v účetnictví nemocnice a promítnutí těchto údajů v daňových příznáních k dani z příjmů právnických osob. Dle Protokolu, č. j: 949134/22/3212-60563-810169 předaného dne 14. 3. 2022 nebyly zjištěny nedostatky.

Kontroly a revize zdravotních pojišťoven

Zdravotní pojišťovny provedly v roce 2022 celkem 57 kontrol a revizí v členění:

- ≈ 42 Všeobecná zdravotní pojišťovna,
- ≈ 8 Česká průmyslová zdravotní pojišťovna,
- ≈ 3 Zdravotní pojišťovna Ministerstva vnitra,
- ≈ 4 Vojenská zdravotní pojišťovna.

Zdravotní pojišťovny plnily svou zákonnou povinnost kontroly správnosti a oprávněnosti poskytovaných zdravotních služeb formou fyzické kontroly vybraných hospitalizačních případů a formou technické kontroly z informačního systému.

Oddělení zdravotních pojišťoven průběžně informovalo jednotlivé primáře a lékaře-kodéry DRG o výsledcích a chybovosti ve vykazování zdravotní péče, a to formou revizních zpráv z provedených kontrol zdravotních pojišťoven. Analýza výsledků revizí byla jedním z ukazatelů vyhodnocení efektivity jednotlivých oddělení, včetně přijatých opatření ke snížení rizika vzniku případných dalších srážek z revizí.

Informace o výsledcích interních auditů

Ředitel Nemocnice vymezil postavení a působnost vedoucích zaměstnanců s cílem zajistit fungování vnitřního kontrolního systému a interního auditu. Funkční nezávislost a postavení útvaru interního auditu vychází z ustanovení § 28 a § 29 zákona č. 320/2001 Sb., a vedením Nemocnice byla naplněna. Interní audit byl vykonáván v souladu s aktualizovaným střednědobým plánem interních auditů na období let 2021–2023. Roční plán interních auditů (dále také „IA“) na rok 2022 byl podepsán ředitelem nemocnice 13. 1. 2022. Při plánu IA byly mj. využívány poznatky z veřejnosprávních kontrol provedených v Nemocnici.

V roce 2022 byly provedeny tři plánované a tři mimořádné interní audity. V rámci provedených plánovaných interních auditů bylo prověřováno mj. dodržování principů 3E (účelnost, hospodárnost a efektivnost), nakládání s nepotřebným majetkem a funkčnost vnitřního kontrolního systému.

Interním auditem nebyly zjištěny zásadní nedostatky. Nedostatky nízké závažnosti byly odstraňovány průběžně již v průběhu auditu. Systémové nedostatky byly a jsou řešeny v rámci nápravných opatření zadaných ředitelem Nemocnice příslušným vedoucím zaměstnancům.

2. Zhodnocení roku 2022 z pohledu akreditace a kvality

Management Nemocnice se dlouhodobě orientuje na zlepšování v oblasti kvality a bezpečí poskytovaných služeb. Během celého roku pracovali zaměstnanci na udržení a zlepšování systému kvality nastaveného dle platných standardů a legislativy. Postupně dochází k redukci administrativy a zjednodušení procesů s cílem zefektivnit práci zaměstnanců a zvýšit kvalitu a bezpečí péče, např. snížením administrativní zátěže zavedením elektronické dokumentace.

SYSTEMY ŘÍZENÍ KVALITY

Nemocnice udržovala systémy řízení kvality potřebné k dosažení komplexní a profesionální péče. Nastavené vnitřní postupy pokrývaly všechny oblasti zdravotní péče v Nemocnici se zvláštním důrazem na efektivní řízení péče o pacienty, sledování měřitelných parametrů kvality a bezpečí, kontinuální zlepšování a minimalizaci rizikových míst.

V květnu 2022 Česká společnost pro akreditaci ve zdravotnictví s.r.o. provedla externí hodnocení kvality a bezpečí zdravotních služeb podle zákona č. 372/2011 Sb.¹⁶ a vyhlášky č. 102/2012 Sb.¹⁷, za účelem získání akreditace, jehož součástí bylo hodnocení vnitřních norem z oblasti řízení kvality, péče o pacienty, péče o zaměstnance, bezpečnosti prostředí a zdravotnických prostředků, v souladu s platnou legislativou a zavedenými postupy. Nemocnice prokázala, že splňuje požadavky kladené na prokázání kvality a bezpečí poskytovaných služeb a získala na 3 roky certifikát kvality a bezpečí.



Na pracovištích, která mají akreditaci vycházející z konkrétních ISO norem probíhají pravidelné dozorové audity.

TABULKA 28: INDIVIDUÁLNÍ AKREDITACE NEBO CERTIFIKACE JEDNOTLIVÝCH PRACOVIŠŤ

Oddělení	Norma	Platnost
Hematologicko-transfúzní oddělení Karviná	ČSN EN ISO 9001:2016	11. 12. 2023
Laboratoře HTO Karviná	ČSN EN ISO 15189:2013	8. 10. 2025
Oddělení klinické biochemie Karviná	ČSN EN ISO 15189:2013	6. 11. 2025
Centrální sterilizace Karviná	ČSN EN ISO 13485:ed 2:2016	18. 12. 2023

INTERNÍ AUDITY KVALITY

V Nemocnici probíhaly také pravidelné interní audity kvality, které se zaměřovaly na kontrolu shody s požadavky legislativy, jednotlivých norem i standardů. Pověření zaměstnanci pravidelně v rámci vnitřní kontroly kontrolovali navíc požadavky na vedení zdravotnické dokumentace.

¹⁶ Zákon č. 372/2011 Sb., o zdravotních službách a podmínkách jejich poskytování

¹⁷ Vyhláška č. 102/2012 Sb., o hodnocení kvality a bezpečí lůžkové zdravotní péče

INDIKÁTORY KVALITY

Již několik let pravidelně sledujeme a vyhodnocujeme indikátory kvality. V roce 2022 například: infekce spojené se zdravotní péčí, pády pacientů, dekubity, počty významných komplikací po výkonech TEP kyčelního a kolenního kloubu, stupně přípravy při endoskopickém vyšetření, chybné expozice provedené na RDG pracovištích, počty kojených dětí při propouštění z porodnice, spokojenost pacientů i personálu, správné postupy v případě použití omezovacích prostředků, stížnosti a další. Na základě výstupů a analýz z nežádoucích událostí, stížností a interních auditů byla nastavena preventivní opatření, která významně přispěla k zvyšování bezpečí péče o pacienty.

RESORTNÍ BEZPEČNOSTNÍ CÍLE (RBC)

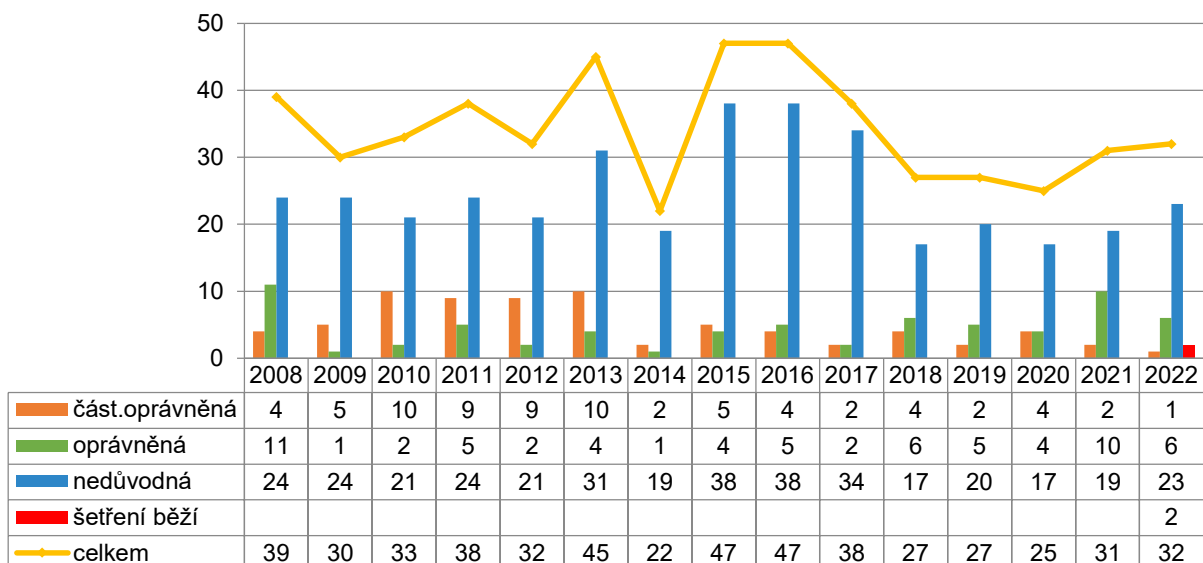
Resortní bezpečnostní cíle vycházejí z Doporučení Rady Evropské unie o bezpečnosti pacientů a jednotlivých doporučení WHO Světové aliance pro bezpečnost pacientů. Resortní bezpečnostní cíle se vyhláší formou doporučených postupů vedoucích ke snížení rizik poškození pacientů i jiných osob v procesu poskytování zdravotní péče:

- RBC 1 - Bezpečná identifikace pacientů
- RBC 2 - Bezpečnost při používání rizikových léčiv
- RBC 3 - Prevence záměny pacienta, výkonu a strany při chirurgických výkonech
- RBC 4 - Prevence pádů pacientů
- RBC 5 - Zavedení optimálních postupů hygieny rukou při poskytování zdravotní péče
- RBC 6 - Bezpečná komunikace
- RBC 7 - Bezpečné předávání pacientů
- RBC 8 - Prevence vzniku proleženin/dekubitů u hospitalizovaných pacientů

Všechny tyto cíle Nemocnice plnila.

Do obsahu činnosti manažera kvality byly zahrnuty stížnosti, které organizace obdržela písemně, elektronicky nebo které byly předány ombudsmanem po osobním jednání. V roce 2022 bylo celkem řešeno 32 stížností. Z toho bylo šest stížností oprávněných, jedna stížnost částečně oprávněná a 23 stížností bylo uzavřeno jako nedůvodné a dvě stížnosti byly postoupeny k dalšímu prošetření a nebyly uzavřeny. V roce 2021 bylo řešeno 31 stížností.

TABULKA 29 - POČTY STÍŽNOSTÍ



E. Poskytování informací podle zákona č. 106/1999 Sb.¹⁸

- a) počet podaných žádostí o informace: **2**
- b) počet podaných odvolání proti rozhodnutí: **0**
- c) opis podstatných částí každého rozsudku soudu: **0**
- d) výsledky řízení o sankcích za nedodržení zákona bez uvádění osobních údajů: **0**
- e) další informace vztahující se k uplatňování zákona: **0**

F. Vyhodnocení plnění povinného podílu dle zákona č. 435/2004 Sb.¹⁹

Povinnost zaměstnávání osob se zdravotním postižením dle § 83 zákona č. 435/2004 Sb. organizace v roce 2022 splnila. Povinný podíl zaměstnávání osob se zdravotním postižením v roce 2022 činil 42,15 osob. K 31. 12. 2022 Nemocnice zaměstnávala celkem 25,02 osob se zdravotním postižením. Plnění bylo zajištěno přímým zaměstnáváním osob se zdravotním postižením u zaměstnavatele a náhradním plněním odběrem výrobků a služeb ve výši 18,45 osob. Přestože došlo ke snížení plnění náhradním odběrem výrobků a služeb, trvá doporučení typizovaná místa obsazovat osobami se zdravotním postižením, a to především na provozním úseku.

G. Informace o termínu a způsobu seznámení zaměstnanců se Zprávou o činnosti

Zaměstnanci Nemocnice budou seznámeni se Zprávou o činnosti prostřednictvím intranetového systému Nemonet v dubnu 2023.

H. Plnění opatření z minulé zprávy a návrh opatření ke zkvalitnění činnosti organizace

1. Plánovaná opatření vedoucí k dosažení lepšího hospodaření organizace v roce 2022

Opatření ke zkvalitnění činnosti Nemocnice pro rok 2023 členíme podle zaměření dílčích strategických cílů na následující oblasti:

1. Ekonomická
2. Personální
3. Provozně-technická
4. Druh a rozsah poskytovaných zdravotních služeb
5. Zlepšení kvality a bezpečí poskytovaných zdravotních služeb
6. Zlepšení komunikace směrem k zaměstnancům a veřejnosti

¹⁸ Zákon č. 106/1999 Sb., o svobodném přístupu k informacím

¹⁹ Zákon č. 435/2004 Sb., o zaměstnanosti

AD 1. EKONOMICKÁ

Maximalizace výnosů vyplývajících ze smluv se zdravotními pojišťovnami:

- ≈ uzavřít se všemi zdravotními pojišťovnami dodatky o úhradě zdravotních služeb na rok 2023 a zajistit tak maximálně možné výnosy od zdravotních pojišťoven dle kritérií vyhlášky č. 315/2022²⁰,
- ≈ analyzovat a vyhodnocovat produkci akutní lůžkové péče na měsíční bázi pomocí ICZ AMIS*MIS a modulu STAPRO za jednotlivá oddělení, především sledovat vývoj:
 - v počtech hospitalizací a casemixu dle CZ-DRG, počet překladů ukončených kódem 4, 5
 - v počtech porodů a novorozenců,
 - srovnávat objem poskytnuté ambulantní zdravotní péče v počtech bodů, ZUM a ZULP a počet pacientů v jednotlivých ambulancích a zvláště také v komplementu,
- ≈ průběžně měsíčně vyhodnocovat očekávané výnosy jednotlivých segmentů poskytovaných zdravotních služeb, včetně měsíčního výpočtu a zaúčtování dohadných položek a tyto informace pravidelně předkládat na poradě vedení. Dle tohoto vyhodnocení přijímat konkrétní opatření ke zvýšení výnosů nebo k zastavení poklesu výnosů Nemocnice ve spolupráci s primáři oddělení,
- ≈ dle výsledků provedených revizí zdravotních pojišťoven jednotlivých oddělení přijímat preventivní opatření ke snížení chybovosti ve vykazování zdravotních výkonů, především v kódování hospitalizací dle DRG, a to formou průběžného vzdělávání a školení lékařů a kodérů,
- ≈ vytvořit pro jednotlivá oddělení Nemocnice „gestory z pracoviště oddělení zdravotních pojišťoven“ za účelem průběžného sledování a komunikace s lékaři, zodpovědnými za kódování,
- ≈ pokračovat v činnostech v rámci projektu DRG Restart jako smluvní referenční Nemocnice,
- ≈ průběžně sledovat vývoje preskripce léčivých přípravků a zdravotnických prostředků předepisovaných lékaři na recept a poukazy v ambulancích s cílem snížit případné regulační srážky zdravotních pojišťoven,
- ≈ průběžné sledování vývoje regulačního omezení na vyžádanou péči a extramurální péči z jednotlivých oddělení Nemocnice,
- ≈ měsíčně sledovat a vyhodnocovat ve spolupráci s primáři jednotlivých oddělení personální zajištění lékařů a ošetrovatelským personálem dle podmínek vyhlášky č. 99/2012 Sb.²¹ a pravidelně předkládat na poradě vedení. V této souvislosti přijímat odpovídající opatření k zajištění dostatečného personálního vybavení (např. přijímání nových lékařů dle potřebných oborů zdravotních služeb).

Nastavení vícezdrojového systému financování Nemocnice:

- ≈ zvýšit výnosy z ostatních prodávaných služeb a zdravotních služeb hrazených samoplátcí (oční oddělení, gynekologicko-porodní oddělení, chirurgické oddělení, ortopedické oddělení, rehabilitační oddělení),
- ≈ zvýšit výnosy z doplňkové činnosti Nemocnice, zejména v oblasti hostinské činnosti – provozování nemocničního bufetu.

Minimalizace nákladů:

- ≈ nákup vysoutěžených komodit a léků přes Nákupní portál MSK,

²⁰ Vyhláška č. 315/2022 Sb., o stanovení hodnot bodu, výše úhrad za hrazené služby a regulačních omezení pro rok 2023

²¹ Vyhláška č. 99/2012 Sb., o požadavcích na minimální personální zabezpečení zdravotních služeb

- ≈ nákup vysoutěžených komodit a léků přes e tržiště PROEBIZ a EZAK,
- ≈ stabilizovat ceny ochranných pracovních pomůcek, vytvořit si krizovou zásobu všech klíčových komodit,
- ≈ pokračovat v zajištění dodávek SZM přímo na příruční sklady oddělení ze strany významných dodavatelů s cílem eliminovat chybovost (e-dodací listy), snížit fyzickou práci pracovníkům centrálního skladu a snížit zásoby na příručních skladech.

AD 2. PERSONÁLNÍ

- ≈ stabilizovat lékařský a nelékařský personál tak, aby bylo zajištěno splnění podmínek minimálního personálního vybavení dle vyhlášky č. 99/2012 Sb. a zajištěno dodržování přesčasové práce dle Zákoníku práce,
- ≈ směr vývoje je získávání zdravotnického personálu z řad ukrajinských občanů. Rozsah získávání zdravotnického personálu je zapotřebí rozšířit také na Slovensko a Polsko. Tato činnost bude realizována prostřednictvím externí firmy,
- ≈ pokračovat v projektech v oblasti nábory lékařského a nelékařského personálu, zaměřit se více na interaktivní komunikaci,
- ≈ přizpůsobit optimalizaci organizační struktury vnějším vlivům,
- ≈ zaměřit se na zvýšení zaměstnaného počtu osob se zdravotním postižením především v dělnických profesích.

AD 3. PROVOZNĚ-TECHNICKÁ

Obnova infrastruktury, komunikací, opravy budov:

- ≈ dokončení akce „Doplnění náhradního zdroje elektro – Karviná“,
- ≈ dokončení akce „Magnetická rezonance“,
- ≈ dokončení akce „Rekonstrukce chirurgie a ortopedie Karviná (4. a 5. patro)“,
- ≈ dokončení PD „Rekonstrukce kanalizace“,
- ≈ zahájení akce „Rekonstrukce balkonu dětského oddělení – Karviná“,
- ≈ zahájení akce „Zřízení LDN pro pacienty se zvýšeným hygienickým režimem Karviná a přesun očního centra“,
- ≈ PD „Rekonstrukce centrálních operačních sálů – Karviná“,
- ≈ PD „Rekonstrukce lůžkového oddělení rehabilitace“,
- ≈ PD „Rekonstrukce stravovacího provozu – Karviná“,
- ≈ PD „Rekonstrukce bezbariérového vstupu z nemocnice do parku Orlová“,
- ≈ studie „Odběrové centrum a stacionář“,
- ≈ studie „Rozšíření laboratoří OKB“,
- ≈ PD včetně realizace „Vestavby sociálních zařízení na 2.p. křídla A“,
- ≈ plánovaná akce „Zastřešení bočního vstupu nemocnice“,
- ≈ plánovaná akce „Zastřešení hlavního vstupu nemocnice“,
- ≈ dodávka a montáž kazetového podhledu (6. NP a 5. NP křídlo A1),

- ≈ oprava střechy kotelny Karviná,
- ≈ realizace akce „kamerový systém na urgentní příjem“,
- ≈ zahájení akce „Fotovoltaická elektrárna“,
- ≈ zahájení akce „Dětská skupina“.

Přístrojové vybavení:

- ≈ nákup přístrojového vybavení z programu REACT EU,
- ≈ nákup vozíku pro umístění energetické platformy a odsávačky kouře (COS),
- ≈ nákup monitoru vitálních funkcí (NIP),
- ≈ nákup přístroje pro vakuum kompresivní terapie (rehabilitace Karviná),
- ≈ nákup 2 ks dávkovače vč. dokovací stanice (ARO),
- ≈ nákup centrifugy (HTO),
- ≈ nákup pulsního oxymetru (novorozenci),
- ≈ nákup svářečky (HTO),
- ≈ nákup mamografického přístroje,
- ≈ nákup přístroje pro léčbu Diabetes Mellitus,
- ≈ nákup ohřívače infuzí/transfuzí (ARO anestezie),
- ≈ nákup ultrazvuku pro doplnění mamografie,
- ≈ nákup serverů (2 ks),
- ≈ nákup switche (2 ks)
- ≈ nákup narkotizačního přístroje, nemagnetického pro pracoviště MRI,
- ≈ nákup transportního lehátka, nemagnetického.

AD 4. DRUH A ROZSAH POSKYTOVANÝCH ZDRAVOTNÍCH SLUŽEB

- ≈ Preventivní péče, zaměřující se na včasné vyhledávání faktorů, které jsou v příčinné souvislosti se vznikem nemoci nebo zhoršením zdravotního stavu, a provádění opatření směřujících k odstraňování nebo minimalizaci vlivu těchto faktorů a předcházení jejich vzniku,
- ≈ Diagnostická péče, která se zabývá zjišťováním zdravotního stavu pacienta a okolností, jež mají na zdravotní stav pacienta vliv, informací nutných ke zjištění nemoci, jejího stavu a závažnosti, dalších informací potřebných ke stanovení diagnózy, individuálního léčebného postupu a informací o účinku léčby,
- ≈ Dispenzární péči, kterou se rozumí aktivní a dlouhodobé sledování zdravotního stavu pacienta ohroženého nebo trpícího nemocí nebo zhoršením zdravotního stavu, u kterého lze podle vývoje nemoci důvodně předpokládat takovou změnu zdravotního stavu, jejíž včasné zjištění může zásadním způsobem ovlivnit další léčbu a vývoj nemoci,
- ≈ Léčebná péče, která se soustředí na příznivé ovlivnění zdravotního stavu na základě realizace individuálního léčebného postupu, s cílem vyléčení nebo zmírnění důsledků nemoci a zabránění vzniku invalidity nebo nesoběstačnosti nebo zmírnění jejich rozsahu,
- ≈ Posudková péče, kdy účelem je zjištění, zda nebude stabilizovaný zdravotní stav pacienta negativně ovlivňovat nároky, které na něho klade výkon práce, služby, povolání nebo jiné činnosti,

nebo zda je zdravotní stav pacienta v souladu s předpoklady nebo požadavky pro výkon práce, služby, povolání nebo jiné činnosti,

- ≈ Léčebně rehabilitační péče, která se zaměřuje na maximální možné obnovení tělesných, kognitivních, řečových, smyslových a psychických funkcí pacienta cestou odstranění vzniklých funkčních poruch nebo náhradou některé funkce jeho organismu, popřípadě zpomalení nebo zastavení nemoci a stabilizace jeho zdravotního stavu,
- ≈ Ošetrovatelská péče, která se soustředí na udržení, podporu a navrácení zdraví a uspokojování biologických, psychických a sociálních potřeb změněných nebo vzniklých v souvislosti s poruchou zdravotního stavu jednotlivců nebo skupin nebo v souvislosti s těhotenstvím a porodem, a dále rozvoj, zachování nebo navrácení soběstačnosti; její součástí je péče o nevléčitelně nemocné, zmírňování jejich utrpení a zajištění klidného umírání a důstojné přirozené smrti,
- ≈ Lékárenská péče a klinicko-farmaceutická péče, která se zaměřuje na zajišťování, přípravu, úpravu, uchovávání, kontrolu a výdej léčiv, laboratorních chemikálií, zkoumadel, dezinfekčních přípravků, a dále zajišťování, uchovávání, výdej a prodej zdravotnických prostředků, zajišťování, uchovávání, výdej a prodej potravin pro zvláštní lékařské účely; v rámci této péče je dále poskytováno poradenství, konzultační služby a další služby v oblasti prevence a včasného rozpoznávání onemocnění, podpory zdraví a posuzování a kontrola účelného, bezpečného a hospodárného užívání léčivých přípravků a postupů s tím spojených,

Formami zdravotní péče jsou:

- ≈ ambulantní péče
- ≈ jednodenní péče
- ≈ lůžková péče
- ≈ zdravotní péče poskytovaná ve vlastním sociálním prostředí pacienta.

AD 5. ZLEPŠENÍ KVALITY A BEZPEČÍ POSKYTOVANÝCH ZDRAVOTNÍCH SLUŽEB

- ≈ ošetrovatelská elektronická dokumentace je přizpůsobována požadavkům a potřebám lůžkových pracovišť a v této chvíli jsou využívány všechny potřebné funkcionality
- ≈ trvá realizace projektu elektronické lékařské dokumentace,
- ≈ v plánu je pořízení modulu pro informované souhlasy pro spuštění provozu na tisk informovaných souhlasů z NIS,
- ≈ trvalé zlepšování v oblasti kvality a bezpečí poskytovaných zdravotních služeb. Během celého roku pracovali zaměstnanci na udržení a zlepšování systému kvality nastaveného dle standardů České společnosti pro akreditaci ve zdravotnictví s.r.o., jejíž certifikát nemocnice v roce 2022 získala.
- ≈ důraz je kladen na efektivní řízení péče o pacienty, sledování měřitelných parametrů kvality a bezpečí – interní auditní činnost, sledování a vyhodnocování indikátorů kvality, revize a aktualizace stávajících řízených dokumentů,
- ≈ snaha o nezvyšování administrativní zátěže.

AD 6. ZLEPŠENÍ KOMUNIKACE SMĚREM K ZAMĚSTNANCŮM A VEŘEJNOSTI

- ≈ odborné a PR články v regionálním i celoplošném tisku, odborné vstupy v rámci celoplošných médií v oblasti oftalmologie, ortopedie, gynekologie – porodnictví, chirurgie, transfúzního oddělení, dětského oddělení
- ≈ marketingové akce – regionální preventivní akce, Den otevřených dveří pro veřejnost na oddělení sociálních služeb, Den otevřených dveří na gynekologicko-porodnickém oddělení, Den glaukomu

v Moravskoslezském očním centru, projekt Děti nebojte se nemocnice zaměřený na předškolní děti, Den mamologické prevence, Den ledvin.

- ≈ udržování pozitivní komunikace se zaměstnanci – zapojení zaměstnanců do preventivních akcí pro veřejnost pořádaných nemocnicí, Májový den zdraví a překonání českého rekordu v hromadné dezinfekci rukou
- ≈ udržování pozitivní komunikace se zřizovatelem a samosprávnými celky.

2. Vyhodnocení opatření provedených v roce 2022 vedoucích k dosažení lepšího hospodaření organizace

Proces optimalizace akutní péče v rámci pracovišť Orlová a Karviná, které započalo dne 1. 7. 2019, pokračoval v roce 2022.

V oblasti investic a vybavování jednotlivých oddělení a pracovišť Nemocnice v roce 2022:

- ≈ dokončení akce „Rekonstrukce 2 nadstandardních pokojů vč. vybavení pro gynekologické oddělení; oprava podlahové krytiny a vstupních dveří na COS“,
- ≈ dokončení akce „Vestavba sociálních zařízení (3. a 4. patro)“,
- ≈ zahájení akce „Doplnění náhradního zdroje elektro – Karviná“,
- ≈ zahájení akce „Rekonstrukce chirurgie a ortopedie Karviná (4. a 5. patro)“,
- ≈ dokončení akce „Obnova hospodářského parku (užitkové vozidlo)“,
- ≈ realizace akce „Magnetická rezonance“,
- ≈ zahájení akce, zpracování PD „Rekonstrukce vestibulu Karviná“,
- ≈ zahájení akce „Rekonstrukce kanalizace Karviná“,
- ≈ dokončení akce „Rekonstrukce stávajícího urgentního příjmu“,
- ≈ dokončení akce „Upgrade ekonomického informačního systému Navision“,
- ≈ dokončení akce „Obnova hospodářského parku (užitkové vozidlo)“,
- ≈ dokončení akce „Software Navision“,
- ≈ zahájení a částečná realizace akce „Kamerový systém a automatické dveře pro urgentní příjem“,
- ≈ PD na akci „Zřízení LDN pro pacienty se zvýšeným hygienickým režimem a přesun očního centra“,
- ≈ dokončení akce „Demolice balkónu OKB“,
- ≈ zahájení akce, PD „Rekonstrukce nákladního výtahu pro centrální sterilizaci“,
- ≈ dokončení akce „Stavební úpravy ovladovna RTG“,
- ≈ zahájení akce „Modernizace pracovišť v Nemocnici s poliklinikou Karviná – Ráj“,
- ≈ realizace revitalizace parku Nemocnice s poliklinikou Karviná – Ráj, KARVINÁ,
- ≈ realizace revitalizace parku Nemocnice s poliklinikou Karviná – Ráj, ORLOVÁ.

Přístrojové vybavení:

- ≈ obnova hospodářského parku (nákup užitkového vozidla),
- ≈ nákup 2 ks myček podložních mís pro chirurgii a ortopedii,
- ≈ nákup břišního rozvěrače (COS),

- ≈ montáž nástěnné ochrany Acrovyn,
- ≈ nákup 2 kusů štěrbinových lamp včetně stolků,
- ≈ nákup mamografický přístroj,
- ≈ nákup banketové skříňe pro stravovací provoz,
- ≈ nákup Dicompass (SW pro gastro),
- ≈ nákup bezdrátová telemetrie včetně vozíku (gynekologie),
- ≈ nákup kardiokograf včetně sond (gynekologie),
- ≈ nákup vyšetřovacího gynekologického stolu,
- ≈ nákup dorozumivacího zařízení (oční oddělení),
- ≈ nákup transportního lehátka (oční oddělení),
- ≈ nákup diagnostického hysteroskopu včetně optiky a sterilizačního boxu (gynekologie),
- ≈ nákup mikroperimetru pro neurooftalmologii,
- ≈ nákup minivrtáčky s příslušenstvím a nabíjecí stanicí (jednodenní péče Orlová),
- ≈ nákup minivrtáčky s příslušenstvím bez nabíjecí stanice (COS Karviná – ortopedie),
- ≈ nákup centrifugy 2 ks (OKB),
- ≈ nákup OCT přístroje (oční oddělení),
- ≈ nákup transportního monitoru (ARO),
- ≈ nákup operačního křesla (oční),
- ≈ nákup monitoru krevního tlaku (urgentní příjem),
- ≈ nákup vozíků pro sterilizaci,
- ≈ nákup očního laseru,
- ≈ nákup ultrazvuku RDG Orlová,
- ≈ nákup EKG (LDN Orlová),
- ≈ nákup 6 ks lůžek pro intenzivní péči (INT JIP),
- ≈ nákup 2 ks dávkovačů včetně dokovací stanice (ARO anestezie).

V souladu s podmínkami a parametry platné Úhradové vyhlášky MZ ČR na rok 2022 uzavřela Nemocnice dodatky ke Smlouvě o poskytování a úhradě hrazených zdravotních služeb pro poskytovatele akutní péče s VZP, ZP MV ČR, OZP, RBP, ČPZP a ZP Škoda. VoZP ČR poslala oznamovací dopis, že nebude sjednávat úhradové dodatky a vyúčtování bude provedeno podle Úhradové vyhlášky MZ ČR pro rok 2022.

Nemocnice v roce 2022 analyzovala:

- ≈ vývoj produkce dle jednotlivých oddělení a ambulancí v meziročním srovnání,
- ≈ dopady „pandemických vln“ - Nemocnice s okamžitou platností přijala řadu opatření k zmírnění dopadů pandemie a využila Mimořádného dotačního programu pro poskytovatele lůžkové péče s cílem prevence negativních dopadů psychické a fyzické zátěže a obnovy psychických a fyzických sil pro pracovníky ve zdravotnictví v souvislosti s epidemií COVID-19,
- ≈ parametry úhrad akutní péče – počet hospitalizací, casemix, počet překladů, počet hospitalizačních případů vyčleněných mimo případový paušál (porody, novorozenci),

- ≈ počet bodů a počet unikátně ošetřených pacientů v ambulancích a komplementu,
- ≈ počet ošetrovacích dnů a jejich paušální sazby u následné péče na oddělení LDN, také oddělení NIP a DIOP,
- ≈ vývoj očekávaných výnosů za zdravotní služby ve srovnání s plánem a ve srovnání s měsíčními zálohami od zdravotních pojišťoven za akutní péči, vývoj dohadných položek aktivních a pasivních,
- ≈ vývoj a plnění očekávané produkce (počet hospitalizací a casemix) ve srovnání s finančním plánem tržeb v souladu s referenčním obdobím (rok 2019) a limity stanovenými platnou legislativou, kde pro rok 2022 byl u hospitalizací hrazených formou paušální úhrady stanoven minimální limit casemixu 95 % produkce,
- ≈ vývoj preskripce léčivých přípravků a zdravotnických prostředků v ambulancích, vývoj vyžádané péče a kontrola údajů extramurální péče,

K vyhodnocování a kontrole uvedených parametrů produkce a výpočtů očekávaných výnosů, včetně srovnávacích analýz meziročního vývoje objemu zdravotních služeb, využívala Nemocnice podpůrný manažerský informační systém (dále jen ICZ AMIS*MIS) a zároveň FONS REPORTS, který monitoruje produkci Nemocnice na denní bázi. Srovnáním těchto manažerských informačních systémů na měsíční bázi Nemocnice přesněji plnila přijatá opatření ke sledování vývoje plánovaného hospodářského výsledku a plnění kritérií plánu na rok 2022.

V roce 2022 byla sledována a analyzována produkce a hospodářský výsledek jednotlivých primariátů formou reportů na měsíční bázi, které jsou umístěny ve sdílené složce Nemocnice. Zástupci primariátů byly průběžně zváni na „Rozbory hospodaření“, jejichž cílem bylo zaměřit se na produkci daného primariátu, bilanci jednotlivých DRG bází se zdravotní dokumentací, kontrolu vykazování v dokladech na pojišťovnu v souladu se zdravotní dokumentací, analýzou limitované péče (ambulance, komplement), výkonové úhrady ve srovnání s referenčním obdobím a nastavení a přijetí opatření pro navýšení produkce daného primariátu.

Na oddělení zdravotních pojišťoven byli vybráni tzv. gestoři oddělení, kteří pravidelně docházejí na určené primariáty, komunikují a dohlížejí na plynulý chod uzavírání jednotlivých případů v systému a jsou poradní službou daného oddělení v problematice vykazování dokladů na pojišťovnu.

Hlavním cílem bylo zaměřit se na klíčové náklady a výnosy, které jednotlivé primariáty mohou ovlivňovat a tím docílit lepšího výsledku hospodaření.

Úkolem bylo:

- ≈ analyzovat vývoj produkce zdravotních služeb dle parametrů Úhradové vyhlášky včetně preskripce léčivých přípravků a zdravotnických prostředků,
- ≈ analyzovat klíčové náklady a výnosy jednotlivých primariátů,
- ≈ sledovat vývoj pohledávek za regulační poplatky a navrhnout opatření na jejich snížení,
- ≈ analyzovat náklady a výnosy oddělení, ambulancí, včetně návrhů na opatření ke snížení nákladů a zvýšení výnosů,
- ≈ vyhodnocovat hospodářský výsledek a plnění finančního plánu oddělení v souvislosti s plánem celé Nemocnice,
- ≈ řešit problémy se zajištěním dostatečného personálního zajištění, přístrojového vybavení s vazbou na rozsah zdravotních výkonů.

Nemocnice v průběhu roku 2022 pokračovala ve svých činnostech a úkolech dle projektu DRG RESTART spoluorganizovaného MZ ČR a Ústavem zdravotnických informací a statistiky, jehož cílem je snaha o optimalizaci a kultivaci systému úhrad lůžkové péče v ČR.

Zdravotnický personál Nemocnice stabilizovala k zajištění celého spektra poskytované zdravotní péče.

V roce 2022 Nemocnice plně využívala elektronickou ošetrovací dokumentaci na všech lůžkových pracovištích. Plně zprovoznila elektronické hlášení infekcí spojených se zdravotní péčí na všech lůžkových odděleních. Spustila provoz na tisk hlášení detence a použití omezovacích prostředků z NIS. Zahájila povinné hlášení nežádoucích události do Centrálního úložiště výkazů.

V průběhu roku 2022 Nemocnice zakoupila modul NOR do NIS Akord, který umožňuje jednodušší vkládání dat do NOR a zkrátí časovou náročnost procesu z čehož plyne i ekonomická úspora.

V průběhu roku 2022 Nemocnice sledovala a vyhodnocovala indikátory kvality, které zahrnují i hlášení nežádoucích událostí, na základě, kterých nastavila nápravná a preventivní opatření.

V roce 2022 se rozhodlo vedení Nemocnice zpracovat projekt Změna konceptu komunikace Nemocnice, jehož součástí bylo vytvoření nového názvu a loga Nemocnice. Projekt byl v roce 2022 realizován.

Součástí změny komunikace, názvu Nemocnice a loga Nemocnice byla aktualizace všech komunikačních platforem, včetně označení Nemocnice, informačních tabulí, navigací, online komunikace a dalších reklamních materiálů.

I. Tabulková část včetně finančních výkazů

- Tvorba a použití peněžních fondů příspěvkové organizace v roce 2022
- Stav pohledávek a závazků po lhůtě splatnosti
- Doplňková činnost dle jednotlivých okruhů
- Zpráva nezávislého auditora
- Rozvaha příspěvkové organizace
- Výkaz zisku a ztráty příspěvkové organizace
- Příloha

Seznam zkratek

ARO	anesteziologicko-resuscitační oddělení
AED	automatizovaný externí defibrilátor
Casemix	součet relativních vah všech případů
COS	centrální operační sály
CRR	Centrum pro regionální rozvoj ČR
CS	centrální sterilizace
CT	centrální tomograf
ČOV	čistička odpadních vod
ČPZP	Česká průmyslová zdravotní pojišťovna
ČR	Česká republika
DPČ	dohoda o pracovní činnosti
DPP	dohoda o provedení práce
DDHM	drobný dlouhodobý hmotný majetek
DHM	dlouhodobý hmotný majetek
DIOP	dlouhodobě intenzivní ošetrovatelská péče
DPH	daň z přidané hodnoty
DRG	diagnosis-related-group
EKG	elektrokardiograf
EU	Evropská unie
FKSP	fond kulturních a sociálních potřeb
FÚ	Finanční úřad
HDS	hemodialyzační stanice
HTO	hematologicko-transfuzní oddělení
IA	interní audit
IS	informační systém
IT	informační technologie
IROP	integrovaný regionální operační program
JIP	jednotka intenzivní péče
KHS	Krajská hygienická stanice
KÚ MSK	Krajský úřad Moravskoslezského kraje
LDN	léčebna dlouhodobě nemocných
LPS	lékařská pohotovostní služba
LZ	lidské zdroje
MIS	manažerský informační systém
MOC	Moravskoslezské oční centrum
MPSV	Ministerstvo práce a sociálních věcí
MSK	Moravskoslezský kraj
MTZ	materiálně technické zabezpečení
MZ ČR	Ministerstvo zdravotnictví České republiky
NIP	následná intenzivní péče
NIS	nemocniční informační systém
NLZP	nelékařský zdravotnický pracovník
NN	nízké napětí
NOR	Národní onkologický registr
OD	ošetřovací den
OKB	oddělení klinické biochemie
OOPP	osobní ochranné pracovní pomůcky
OPS	objektová předávací stanice
ORL	otorhinolaryngologie
OIP	Oblastní inspektorát práce
OSS	oddělení sociálních lůžek

OSSZ	Okresní správa sociálního zabezpečení
OZP	Oborová zdravotní pojišťovna
PACS	Picture archiving and communication system
PCR	polymerase chain reaction, polymerázová řetězová reakce
PD	projektová dokumentace
PZT	prostředky zdravotnické techniky
RBP	Revírní bratrská pokladna, zdravotní pojišťovna
RDG	radiodiagnostika
ROP	regionální operační program
RZS	rychlá záchranná služba
SAK	spojená akreditační komise
SMK	system managementu kvality
SÚ	syntetický účet
SÚJB	státní úřad pro jadernou bezpečnost
SÚKL	státní ústav pro kontrolu léčiv
SR	státní rozpočet
SZM	speciální zdravotnický materiál
TEP	totální endoprotéza
THP	technickohospodářský pracovník
TRN	oddělení tuberkulózy a respiračních nemocí
UPV	umělá plicní ventilace
ÚPS	ústavní pohotovostní služba
ÚZ	účelový znak
VDO	velmi důležité obvody
VoZP	Vojenská zdravotní pojišťovna
VN	vysoké napětí
VZP	Všeobecná zdravotní pojišťovna
VZMR	veřejné zakázky malého rozsahu
WHO	World Health Organization
ZDS	zdravotnická dopravní služba
ZP	zdravotní pojišťovna
ZP MV ČR	zdravotní pojišťovna Ministerstva vnitra České republiky
ZP Škoda	Zaměstnanecská pojišťovna Škoda
ZT	zdravotní technika
ZULP	zvlášť účtovaný léčivý prostředek
ZUM	zvlášť účtovaný materiál

Seznam tabulek

Tabulka 1: Přehled výkonnostních ukazatelů Nemocnice.....	6
Tabulka 2: Meziroční srovnání jednotlivých nákladů v tis. Kč.....	8
Tabulka 3: Vývoj tržeb ZP (bez vlivu minulých období) v tis. Kč.....	10
Tabulka 4: Meziroční srovnání výnosů v tis. Kč.....	12
Tabulka 5: Meziroční srovnání výsledku hospodaření v letech 2021, 2022 v tis. Kč.....	13
Tabulka 6: Výsledek hospodaření rozdělený na hlavní a doplňkovou činnost za rok 2022 v tis. Kč.....	13
Tabulka 7: Provozní dotace (zřizovatel).....	14
Tabulka 8: Investiční dotace (zřizovatel).....	14
Tabulka 9: Dotace Statutárního města Karviná.....	15
Tabulka 10: Investiční a provozní dotace Ministerstvo pro místní rozvoj.....	15
Tabulka 11: Provozní dotace (státní rozpočet).....	15
Tabulka 12: Ukázkový výčet poskytovatelů finančních darů.....	15
Tabulka 13: Průměrný přepočtený evidenční počet zaměstnanců dle kategorií.....	16
Tabulka 14: Meziroční srovnání průměrného platu v Kč.....	17
Tabulka 15: Akreditace dle Zákona č. 95/2004 Sb.	17
Tabulka 16: Akreditace udělené dle Zákona č. 96/2004 Sb.....	18
Tabulka 17: Porovnání výsledku hospodaření roku 2022 s plánem v tis. Kč.....	20
Tabulka 18: Plnění nákladů vzhledem k plánu v tis. Kč.....	22
Tabulka 19: Produkce 2022 (hospitalizace – paušální úhrada a hospitalizace – vyčleněné z paušální úhrady).....	23
Tabulka 20: Produkce 2022 (ambulance, komplement).....	24
Tabulka 21: Plnění výnosů vzhledem k plánu v tis. Kč.....	25
Tabulka 22: Pořízené investice v roce 2022 v Kč.....	29
Tabulka 23: Aktivní okruhy doplňkové činnosti v roce 2022 v tis. Kč.....	33
Tabulka 24: Pohledávky z hlediska splatnosti v tis. Kč.....	35
Tabulka 25: Pohledávky v řízení v tis. Kč.....	35
Tabulka 26: Závazky z hlediska splatnosti v tis. Kč.....	36
Tabulka 27: Saldo pohledávek a závazků v tis. Kč.....	36
Tabulka 28: Individuální akreditace nebo certifikace jednotlivých pracovišť.....	39
Tabulka 29 - Počty stížností.....	40

Seznam grafů

Graf 1: Procentní podíl nákladových položek na celkových nákladech roku 2022.....	7
Graf 2: % podíl výnosových položek na celkových výnosech v roce 2022.....	10
Graf 3: Podíl výnosů zdravotních pojišťoven v roce 2022 (včetně cizinců).....	11
Graf 4: Výkonnost Nemocnice dle podílu segmentu poskytnuté péče v roce 2022.....	11
Graf 5: Vývoj výsledku hospodaření v letech 2016 – 2022 v tis. Kč.....	13
Graf 6: Počet hospitalizací v letech 2016 až 2022 (dle DRG případů).....	23
Graf 7: Počet ambulantních bodů v letech 2016 až 2022.....	24
Graf 8: Podíl zdrojů financování investic v roce 2022.....	27

Seznam obrázků

Obrázek 1: Vybavení pokoje	Obrázek 2: Vestavba soc. zařízení 3. a 4. patro.....	28
Obrázek 3: Nadstandardní pokoje Gyn-Por	Obrázek 4: Elektrokoagulace.....	28
Obrázek 5: Artroskopická věž	Obrázek 6: Skiaskopicko-skiagrafická stěna.....	28
Obrázek 7: ARO box	Obrázek 8: Dětská JIP.....	31
Obrázek 9: Myčka podložních mís	Obrázek 10: Monitor krevního tlaku.....	31